

Отчёт Курорта Красная Поляна
о деятельности в области устойчивого развития
2021





Посвящается Андрею Круковскому

Первоклассный руководитель, системно и масштабно мыслящий, к своим 37 годам он вывел Курорт Красная Поляна на международный уровень и сделал его одним из самых узнаваемых горнолыжных курортов России.

Андрей Алексеевич внедрил интегрированную модель управления, которая успешно себя проявила, заметно улучшив показатели курорта: объединил под одним брендом отели, апартаменты, казино, развлечения, рестораны и другое – всё то, что развивалось долгие годы как отдельные направления. Настаивал на том, чтобы эта модель применялась на муниципальном уровне для повышения благосостояния всего горного кластера Сочи. На федеральном уровне модель интегрированного курорта становится эталоном для развития территорий.

Эффективность работы курорта он оценивал через призму финансовых показателей и обучал этому коллег. Андрей Алексеевич понимал, насколько важно всем подразделениям говорить на одном языке, разделять общие цели и принципы, поэтому уделял обучению сотрудников курорта самое пристальное внимание, вкладывал средства и силы, сам постоянно учился. Он говорил: «Не бойтесь, что ваши сотрудники выучатся и уйдут, бойтесь, что они не выучатся и останутся». Он ценил каждого сотрудника, был открыт предложениям и умел подсказать решение любой задачи. Свет в его кабинете всегда горел допоздна.

Добиваясь высоких результатов, он всегда помнил о ценности природы, очень любил горы и делал их доступными для людей, сохраняя первозданную красоту и величие Западного Кавказа. Во многом благодаря настойчивости Андрея Алексеевича каждый из масштабных инвестиционных проектов обязательно оценивался им с точки зрения воздействия на окружающую среду и соответствия принципам устойчивого развития.

Он навсегда останется ярким примером честного и порядочного человека, заботливого и талантливого руководителя.

Курорт Красная Поляна

Наша миссия

Мы создаём горный курорт России с заботой о каждом, даря уникальные эмоции и впечатления гостям, сохраняя потрясающую природу!

Мировые отельные бренды, современные технологии индустрии развлечений и качественный сервис – залог устойчивого развития в гармонии с окружающей средой.

Курорт Красная Поляна – горный курорт развлечений. Находится на северном склоне горного хребта Аибга, на высотах от 540 до 2375 метров над уровнем моря, и занимает территорию площадью 900 га. Расположенный в 30 минутах от Международного аэропорта Сочи, Олимпийского парка и побережья Чёрного моря, ежегодно курорт принимает более 1 000 000 гостей.

Инфраструктура курорта включает отели мировых брендов – Marriott, Novotel, Rixos, Courtyard, Mövenpick, ibis Styles, Panorama by Mercure (1428 номеров) и комплекс апартаментов (1398 номеров). Общее количество гостей, которых могут принять отели одновременно, – более 6000 человек. Для подъёма к горным вершинам на курорте доступны 14 канатных дорог: 4 гондольного типа, 7 кресельного и 3 бугельного. Общая пропускная способность канатных дорог – 2400 человек в час.

Летом на курорте открыты 60 км экотроп, 30 км трасс байк-парка, организовываются походы с горными гидами по пешим маршрутам и проводятся горные приключения для детей. Зимой для любителей горных лыж и сноуборда – 30 км трасс, 8 зон для фрирайда, 3 сноупарка с различными фигурами, рейс-зона с профессиональным хронометражем. Главным преимуществом зимнего сезона является расширенная зона вечернего катания и самый продолжительный горнолыжный сезон – с декабря по июнь.

Каждый год Курорт Красная Поляна открывает множество активностей и новых услуг, направленных на самый разнообразный и качественный отдых гостей со всего мира. Уникальная программа развлечений «100К» включает в себя 10 различных форматов отдыха и более ста развлечений для гостей курорта: Отдых с детьми, Парки развлечений, Панорамные площадки, Вода в горах, Трекинг и спорт, Горные лыжи & Сноуборд, Гастротуризм, Wellness & SPA, Шопинг, Ночная жизнь & Казино Сочи.

Награды



Лучшие ESG-проекты России 2022
Лучшие бизнес-практики ESG



Экологическая культура. Мир и согласие
Экотуризм



Рейтинг работодателей России hh.ru
1 место среди крупных компаний HoReCa



Права потребителей и качество обслуживания 2021
Выбор потребителей



Luxury Lifestyle Awards 2021
Best Ski Resort in Russia



Ski Business Awards 2021
Лучший интегрированный курорт России



Be in Russia
MICE Prize 2021



World Luxury Hotel Awards 2021
Самый роскошный отель в горах в России
Самый роскошный отель в горах в Северной Европе



World Luxury SPA Awards 2021
Самый роскошный горнолыжный спа-курорт в России
Лучший курортный спа-центр России



World Ski Awards Winner 2021
Russia's Best Ski Hotel



World SPA Awards 2021
Лучший курортный спа-центр России

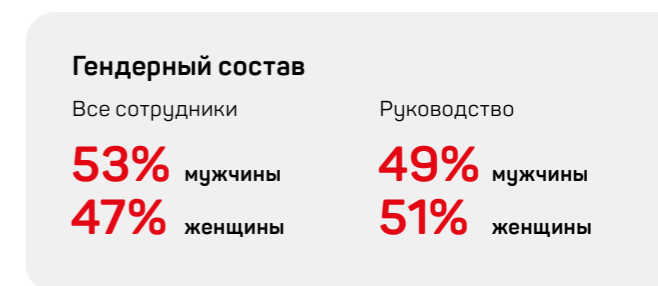
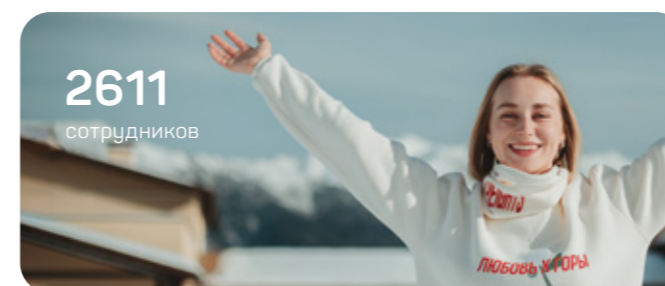
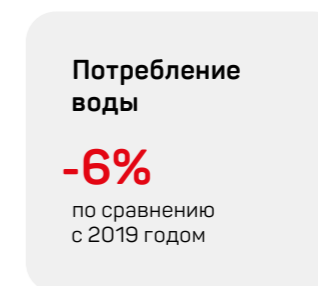
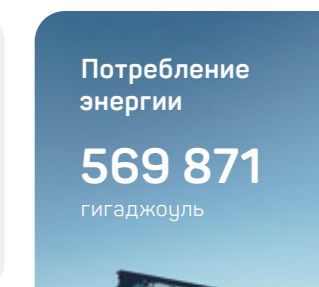
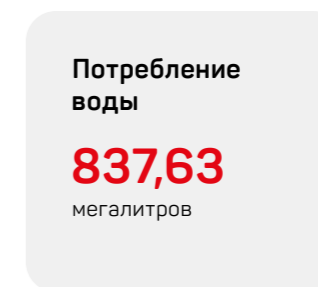
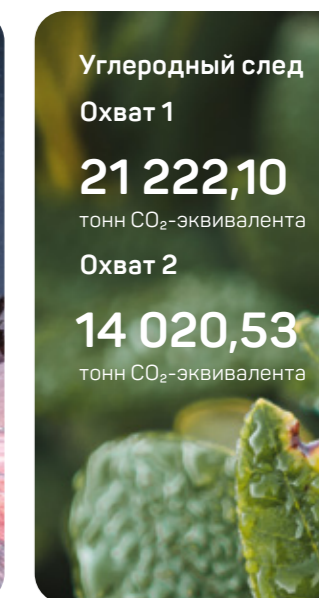
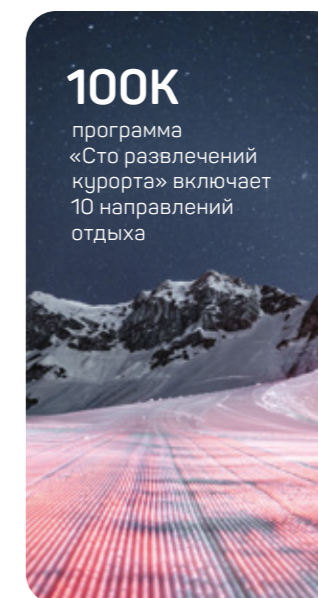
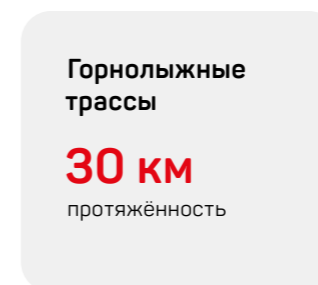
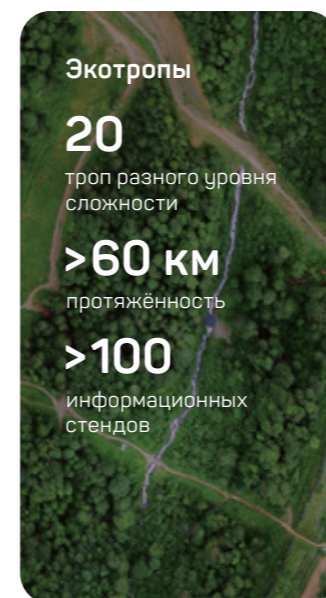


Travel Time Awards 2021
Лучший российский отель для романтического отдыха



Содержание

Об отчёте	
Общая информация	13
Взаимодействие со стейкхолдерами	15
Управление устойчивым развитием	16
Стратегия и ЦУР	17
Указатель содержания GRI	19
Забота о каждом	
Устойчивый туризм	25
Активное долголетие	29
Забота о детях	37
Охрана окружающей среды	
Минимальное воздействие	46
Сохранение биоразнообразия	50
Экологическое просвещение	56
Ответственный бизнес	
«Умный курорт»	66
Энергоэффективность	68
Сбережение воды	71
Ответственные закупки	72
«Зелёные» отели	74
Обращение с отходами	76
Благополучие сотрудников	
Достойные условия труда	82
Равные возможности для развития	84
Развитие Красной Поляны	
Социальная ответственность	92
Сохранение историко-культурного наследия	97
Партнёрство для устойчивого развития	101



Об отчёте

- / Общая информация
- / Взаимодействие со стейкхолдерами
- / Управление устойчивым развитием
- / Стратегия и ЦУР
- / Указатель содержания GRI





«НАО «Красная поляна» – системообразующее предприятие в отрасли туризма России, экологически и социально ответственная компания. В основе нашего подхода – забота о людях и природе Красной Поляны, где нам посчастливилось жить и работать.

Мы выступаем за преобразующие экологические перемены и в соответствии с целями устойчивого развития переосмыслили все бизнес-процессы компании. Предпринимая меры по защите природы и последовательно снижая воздействие на окружающую среду, мы призываем сотрудников и гостей вести устойчивый образ жизни сообща.

Наш первый публичный нефинансовый отчёт о том, каких результатов Курорту Красная Поляна удалось достичь на «Зелёном пути».

Яна Перепечаева

и.о. генерального директора



Общая информация

Устойчивое развитие – развитие, отвечающее текущим экологическим, социальным и экономическим интересам и не ущемляющее возможностей будущих поколений удовлетворять свои собственные потребности.

Непубличное акционерное общество «Красная поляна» (далее – НАО «Красная поляна», компания, Курорт Красная Поляна, курорт) управляет одним из ведущих горных курортов России и осуществляет весь комплекс хозяйственной деятельности: от эксплуатации канатных дорог и горнолыжных трасс до управления отелями и ресторанами. Компания полностью осознаёт важность снижения негативного воздействия на все компоненты окружающей среды и руководствуется принципами предосторожности, распространения экологически безопасных практик и технологий, а также устойчивого развития. НАО «Красная поляна» осуществляет свою деятельность на территории Российской Федерации. Штаб-квартира компании расположена по адресу: 354392, г. Сочи, Адлерский р-н, с. Эсто-Садок, наб. Времена года, 11.

Первый нефинансовый отчёт Курорта Красная Поляна о деятельности в области устойчивого развития (далее – Отчёт) демонстрирует вклад компании в охрану окружающей среды, рациональное использование природных рекреационных ресурсов, экономическое развитие региона, благополучие гостей, сотрудников и местных жителей.

Отчёт охватывает период с 1 января по 31 декабря 2021 года (календарный год), в дальнейшем курорт намерен придерживаться ежегодного цикла отчётности. Период отчётности по устойчивому развитию соответствует периоду финансовой отчётности компании.

Отчёт отражает существенные темы, вопросы и показатели экономического, экологического и социального воздействия деятельности курорта. Существенность информации Отчёта определяется на основе оценки руководством курорта результатов деятельности за отчётный период и мнения заинтересованных сторон. В Отчёт включена информация как о достижениях курорта, так и о необходимости совершенствования некоторых аспектов деятельности.

Экономические, экологические и социальные результаты деятельности курорта за отчётный период сопоставляются с результатами деятельности за 2019 год, который принят в качестве базового, так как показатели 2020 года нельзя признать сопоставимыми ввиду временной приостановки деятельности курорта во II квартале 2020 года в период локдауна.

В Отчёте используются как качественные описания, так и количественные сведения, точно отражающие результаты деятельности курорта для объективной оценки заинтересованными сторонами. В связи с округлениями сумма детализированных данных может незначительно отличаться от аналогичных показателей, опубликованных в финансовой и управленческой отчётности. Представленная информация о целях и планах курорта носит прогнозный характер. Их осуществление зависит, в том числе, от ряда экономических, политических и правовых факторов, находящихся вне зоны влияния компании. По этой причине фактические показатели прогресса будущих лет могут отличаться от прогнозных заявлений, представленных в настоящем Отчёте.

Публикация Отчёта приурочена к годовому Общему собранию акционеров НАО «Красная поляна», что соответствует лучшим практикам и позволяет заинтересованным сторонам получать своевременный доступ к актуальной информации о деятельности компании в области устойчивого развития за отчётный период.

Информация в Отчёте представлена в понятной, доступной для широкой аудитории форме. Для наглядного представления информации в Отчёте используются таблицы, графики и выноски данных. Вся представленная информация достоверна и может быть проверена и подтверждена.

Для подготовки Отчёта была создана рабочая группа, в которую вошли представители структурных подразделений НАО «Красная поляна», координирующие работу по основным направлениям устойчивого развития и участвующие во взаимодействии с группами заинтересованных сторон.

Включённая в Отчёт информация подтверждена руководителями структурных подразделений. Отчёт согласован генеральным директором НАО «Красная поляна».

Отчёт подготовлен с использованием отдельных стандартов GRI (2021), указатель содержания GRI приводится ниже.

Отчёт опубликован 30 мая 2022 года, все данные приведены по состоянию на 31 декабря 2021 года. Электронная версия Отчёта опубликована на странице **Устойчивое развитие** официального сайта курорта. Печатная версия распространяется путём адресной рассылки представителям заинтересованных сторон.

Запросить дополнительную информацию по тематике Отчёта, а также внести предложения по совершенствованию публичной нефинансовой отчётности курорта можно, обратившись ко Льву Мерабовичу Шагарову, директору по охране окружающей среды и устойчивому развитию, по электронной почте: sustainability@kpresort.ru



Электронная версия Отчёта

Взаимодействие со стейкхолдерами

Курорт Красная Поляна внимательно изучает мнения заинтересованных сторон по значимым для них вопросам и применяет широкий спектр механизмов взаимодействия.

При этом компания использует каналы обратной связи, чтобы оценить удовлетворённость заинтересованных сторон различными аспектами её деятельности, определить разумные ожидания и опасения стейкхолдеров и последовательно реагировать на них, в том числе через отчётность в области устойчивого развития.

Универсальными каналами взаимодействия со всеми категориями заинтересованных сторон являются публикации компании в средствах массовой информации и на официальном сайте курорта, а также аккаунты в социальных сетях.

На этапе разработки Стратегии устойчивого развития Курорта Красная Поляна был определён перечень ключевых заинтересованных сторон (стейкхолдеров). В этом процессе принимали участие все руководители курорта, представители администрации города Сочи, учреждений, осуществляющих управление особо охраняемыми природными территориями, местные жители и предприниматели.

Перечень ключевых заинтересованных сторон

- / Потребители услуг (B2C)
- / Клиенты (B2B)
- / Поставщики и подрядчики
- / Сотрудники
- / Акционеры
- / Инвесторы
- / Местные жители
- / Местные субъекты малого и среднего предпринимательства
- / Органы государственной и муниципальной власти
- / Учреждения, осуществляющие управление особо охраняемыми природными территориями
- / Компании, осуществляющие управление курортами горно-туристического кластера города Сочи
- / Образовательные учреждения
- / Природоохранные и социально ориентированные некоммерческие организации
- / Спортивные общественные организации
- / Отраслевые объединения
- / Средства массовой информации

Запросы от ключевых заинтересованных сторон (в том числе СМИ) в 2021 году

- / Влияние эпидемиологической ситуации на внутренний туризм
- / Меры, предпринимаемые для обеспечения эпидемиологической безопасности гостей и сотрудников
- / Прогнозы и итоговые показатели загрузки курорта в летнем и зимнем сезонах
- / Планы по развитию курорта и горно-туристического кластера города Сочи
- / Предложения по снижению налоговой нагрузки на индустрию туризма
- / Корпоративное управление интегрированным курортом
- / Деятельность в области устойчивого развития
- / Развитие устойчивого туризма и снижение воздействия на окружающую среду
- / Сохранение биоразнообразия
- / Социальная ответственность

Управление устойчивым развитием



Устойчивое развитие является приоритетом Курорта Красная Поляна. Компания играет ключевую роль в преобразовании отрасли внутреннего и въездного туризма России в соответствии с целями в области устойчивого развития ООН (ЦУР) и национальными целями развития Российской Федерации.

Работа команды курорта способствует поддержанию здоровья населения России, расширяет доступ людей к устойчивым туристическим продуктам, способствует сохранению природного наследия и социально-экономическому благополучию Краснодарского края, создаёт условия для достойного, эффективного труда и успешного предпринимательства.

Курорт осуществляет свою деятельность в области устойчивого развития, руководствуясь целями и задачами, которые изложены в Стратегии устойчивого развития. Документ был принят 23 сентября 2020 года. Он включает в себя пять главных целей: забота о каждом, охрана окружающей среды, ответственный бизнес, благополучие сотрудников и развитие Красной Поляны. Каждой цели посвящена отдельная глава Отчёта, в которой подробно отражены успехи в её достижении.

Для того, чтобы рассказать о достижениях и вдохновить многочисленных гостей и сотрудников курорта присоединиться к реализации целей и задач Стратегии устойчивого развития, был разработан бренд «Зелёный путь». Это эффективный инструмент коммуникаций, который помогает курорту распространять знания об устойчивом развитии и образе жизни в гармонии с природой.

Данный Отчёт подготовлен в соответствии с принципами, определёнными Стандартами GRI. Выбор существенных тем и форма их представления определена в соответствии со Стратегией устойчивого развития, мнением ключевых заинтересованных сторон и необходимостью изложения полных, точных и сопоставимых с результатами предыдущих лет данных.

Стратегия и ЦУР

Стратегия устойчивого развития Курорта Красная Поляна основывается на глобальных целях в области устойчивого развития, в достижение которых курорт может внести наиболее значимый вклад.



3 ХОРОШЕЕ ЗДОРОВЬЕ И БЛАГОПОЛУЧИЕ
Обеспечение здорового образа жизни и содействие благополучию для всех в любом возрасте.



12 ОТВЕТСТВЕННОЕ ПОТРЕБЛЕНИЕ И ПРОИЗВОДСТВО
Обеспечение перехода к ответственному потреблению и производству. Распространение информации об устойчивом развитии и образе жизни в гармонии с природой.



8 ДОСТОЙНАЯ РАБОТА И ЭКОНОМИЧЕСКИЙ РОСТ
Содействие устойчивому экономическому росту и достойной работе для всех. Развитие устойчивого туризма, который способствует созданию рабочих мест, сохранению местной культуры и производству местной продукции.



15 СОХРАНЕНИЕ ЭКОСИСТЕМ СУШИ
Защита и восстановление экосистем суши и содействие их рациональному использованию. Сохранение горных экосистем и их биоразнообразия для того, чтобы повысить их способность предоставлять блага и услуги.



11 УСТОЙЧИВЫЕ ГОРОДА И НАСЕЛЕННЫЕ ПУНКТЫ
Обеспечение открытости, безопасности, жизнестойкости и экологической устойчивости городов и населённых пунктов.

Кроме того, курорт оказывает косвенное влияние на прогресс в достижении глобальных целей в области устойчивого развития.



6 ЧИСТАЯ ВОДА И САНИТАРИЯ
Обеспечение рационального использования водных ресурсов. Повышение эффективности водопользования и охрана связанных с водой экосистем.



10 УМЕНЬШЕНИЕ НЕРАВЕНСТВА
Обеспечение равенства возможностей для всех людей независимо от их возраста, пола, инвалидности, расы, происхождения, религии и экономического или иного статуса.



7 НЕДОРОГОСТОЯЩАЯ И ЧИСТАЯ ЭНЕРГИЯ
Содействие повышению показателей энергоэффективности и увеличению доли энергии из возобновляемых источников в энергетическом балансе.



13 БОРЬБА С ИЗМЕНЕНИЕМ КЛИМАТА
Борьба с изменением климата и его последствиями.



9 ИНДУСТРИАЛИЗАЦИЯ, ИННОВАЦИИ И ИНФРАСТРУКТУРА
Содействие развитию качественной, надёжной, устойчивой и стойкой инфраструктуры в целях поддержки экономического развития и благополучия людей.



17 ПАРТНЕРСТВО В ИНТЕРЕСАХ УСТОЙЧИВОГО РАЗВИТИЯ
Активизация работы по налаживанию партнёрства в интересах устойчивого развития.

Указатель содержания GRI

GRI content index

Заявление о применении стандартов GRI
GRI 1: Foundation 2021

Непубличное акционерное общество «Красная поляна» раскрыло информацию, приведённую в данном Указателе содержания GRI, за период с 01.01.2021 по 31.12.2021 с использованием отдельных Стандартов GRI.

Стандарт GRI	Раскрытие информации	Название раздела	Страница
GRI 2: General Disclosures 2021	2-1, 2-2, 2-3, 2-4, 2-5, 2-14, 2-22	Общая информация	13
	2-7	Достойные условия труда	82
GRI 3: Material Topics 2021	3-1	Взаимодействие со стейкхолдерами	15
	3-2	Управление устойчивым развитием	16
GRI 202: Market Presence 2016	202-1, 202-2	Достойные условия труда	82
GRI 204: Procurement Practices 2016	204-1	Ответственные закупки	72
GRI 205: Anti-corruption 2016	205-1	Ответственные закупки	72
GRI 302: Energy 2016	302-1	Энергоэффективность	68
GRI 303: Water and Effluents 2018	303-3	Сбережение воды	71
GRI 304: Biodiversity 2016	304-1	Сохранение биоразнообразия	50
GRI 305: Emissions 2016	305-1, 305-2	Минимальное воздействие	46
GRI 306: Waste 2020	306-3	Обращение с отходами	76
GRI 403: Occupational Health and Safety 2018	403-1, 403-2, 403-6, 403-8	Равные возможности для развития	84
GRI 404: Training and Education 2016	404-1, 404-2, 404-3	Равные возможности для развития	84
GRI 405: Diversity and Equal Opportunity 2016	405-1	Равные возможности для развития	84
GRI 406: Non-discrimination 2016	406-1	Случаев дискриминации за отчётный период не зафиксировано	
GRI 408: Child Labor 2018	408-1	Операций с контрагентами, имеющими значительный потенциальный риск случаев детского труда, за отчётный период не зафиксировано	
GRI 409: Forced or Compulsory Labor 2016	409-1	Операций с контрагентами, имеющими значительный потенциальный риск случаев принудительного или обязательного труда, за отчётный период не зафиксировано	
GRI 418: Customer Privacy 2016	418-1	Случаев утечек, краж или потерь данных клиентов за отчётный период не выявлено. Обоснованных жалоб, полученных в связи с нарушениями конфиденциальности клиентов, за отчётный период не поступало.	

Забота о каждом

/ Устойчивый туризм
/ Активное долголетие
/ Забота о детях





«Безопасность и здоровье гостей являются приоритетами команды Курорта Красная Поляна. Горноклиматические особенности курорта дают возможность восстановить силы и зарядиться энергией гор.

Чтобы усилить позитивный эффект отдыха, на курорте запустили новые медицинские сервисы и активности на открытом воздухе для взрослых и детей. Комфорт, уникальные впечатления и хорошее настроение маленьких гостей также важны для нас, как и для их родителей. Инфраструктура для спорта, оздоровления и развлечений органично интегрирована в окружающую среду, чтобы отдых на курорте проходил в гармонии с природой.

Мы последовательно развиваем сеть экологических троп и продвигаем культуру бережного отношения к природе. Курорт Красная Поляна – лидер устойчивого туризма в России. Это заслуга команды и гостей курорта, многие из которых ведут экологичный образ жизни даже в отпуске».

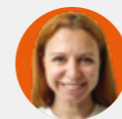
Ирина Редих

коммерческий директор



Устойчивый туризм

«Лето в Красной Поляне – островок умиротворяющей прохлады посреди сезона южной жары: пение птиц на лесных тропах, жужжание пчёл на цветущих альпийских лугах, сила и мощь горных водопадов, тишина реликтового леса. Зимняя сказка на курорте – это километры извилистых горнолыжных трасс, десятки скитур-маршрутов и атмосфера волшебства в окружении вековых деревьев, покрытых снежными шапками. Даже самому заядлому скептику удаётся здесь погрузиться в беззаботное единение с природой».



Александра Баталова,
начальник управления
спортивно-туристических
продуктов

Большая часть территории Курорта Красная Поляна расположена в границах Сочинского национального парка, главной ценностью которого являются нетронутые горные леса. Богатство биоразнообразия и количество узкоколыхальных эндемиков среди растений и животных обязывают курорт развивать устойчивый туризм, сохраняя уникальные природные комплексы и объекты.

Природные особенности территории и контрасты ландшафтов предоставляют Курорту Красная Поляна практически безграничные возможности для организации пешего туризма. Последние несколько лет курорт последовательно развивает сеть экологических троп, общая протяжённость которых сейчас превышает 60 км. Многообразие маршрутов и многоуровневая высотность дают возможность насладиться широколиственными и хвойными реликтовыми лесами, альпийскими лугами и горными озёрами, уникальными водопадами и широкими панорамами.

Курорт Красная Поляна стремится к тому, чтобы отдых на природных территориях Западного Кавказа был экологически и социально ответственным для каждого гостя. В рамках Стратегии устойчивого развития курорт придерживается задачи развивать познавательный экотуризм так, чтобы он был доступным для людей и безопасным для природы. Для этого оборудованы 20 эколого-познавательных маршрутов, наполненных интересной исторической и природоведческой информацией. Развитие экотроп курорта включает такие важные инфраструктурные решения, как определение трека маршрута, исключая места произрастания редких и эндемичных растений, укрепление полотна тропы и оборудование мест отдыха и смотровых площадок с использованием природных материалов.

В 2021 году курорт получил грантовую поддержку Ростуризма на продолжение развития сети экотроп. В ходе реализации проекта на экомаршрутах курорта были установлены более 100 информационных стендов, сотни навигационных указателей и предупреждающих знаков. Были обновлены аудиогиды: теперь достоверная и увлекательная информация об истории, природе и современной жизни курорта доступна всем желающим. Важным этапом развития проекта стал запуск раздела «Экотропы» на официальном сайте и в мобильном приложении курорта.

20

экотроп разного
уровня сложности

>60 км

общая протяжённость

Летом 2021 года сеть экотроп пополнилась самым протяжённым пешим маршрутом в горном кластере Сочи. На Курорте Красная Поляна была открыта «Черничная тропа» длиной 19 километров, которая стала одной из самых живописных и самой сложной в ассортименте экотроп. Маршрут начинается от верхней станции канатной дороги «Вершина» на высоте 2200 м над уровнем моря, проходит через горную долину Цирк-1 и спускается по западному склону горы Аибга к реке Мзымта на высоту 400 м над уровнем моря. Поход занимает около 9 часов, перепад высот составляет 1800 м. Посещение тропы рекомендовано в сопровождении горных гидов, требует хорошей физической формы и подходящей горной экипировки.

Рекреационная деятельность ведётся не на всей территории курорта. На участках, обладающих высокой природоохранной ценностью, созданы зоны покоя. Это позволяет регулировать рекреационную нагрузку на территории, обеспечивая комфортные условия обитания диких животных. Курорт Красная Поляна зарекомендовал себя в качестве лучшего места для наблюдения за зверями и птицами в естественной среде обитания. Тут постоянно обитает большая группа серн, а также косули, кабаны, лисы и многие другие животные, которых можно встретить во время посещения экотроп.

Для желающих ближе познакомиться с природными особенностями Красной Поляны, а также расширить свои знания местной истории и культуры, курорт запустил Бюро приключений 100К. Эксперты Бюро помогают гостям ориентироваться в сотне развлечений курорта, подбирают для гостей походы и экскурсии, бронируют для них горных гидов. Гиды курорта регулярно повышают свою квалификацию и актуализируют программу. Они учат правильно собираться в горный трекинг, обеспечивают безопасность на маршруте и проводят познавательные лекции по природным особенностям курорта.

Курорт Красная Поляна является признанным флагманом в области внедрения принципов устойчивого развития в сфере туризма. За последние годы компании удалось значительно повысить эффективность использования ресурсов (подробнее в главе «Ответственный бизнес»). Это заслуга не только сотрудников, но и гостей, которые всё чаще выбирают путь ответственного отношения к окружающей среде. Об этом свидетельствует повышенный интерес к вопросам экологии со стороны гостей, которые хотят вести осознанный образ жизни не только дома, но и в путешествиях. Например, отказываются от ежедневной уборки и частой смены полотенец в номерах.

>100
информационных
стендов

19 км
Черничная тропа



Экотропы на сайте курорта
Подробное описание всех экотроп, статус открытия и треки маршрутов доступны на сайте и в мобильном приложении курорта



Бюро приключений 100К на сайте курорта
Узнайте больше о природе и истории Красной Поляны с профессиональными гидами курорта



Скачайте мобильное приложение
События, веб-камеры, активности, погода, онлайн-магазин, интерактивная карта троп, статус работы канатных дорог и другое



Активное долголетие

«Курорт Красная Поляна остаётся лучшим местом для восстановления сил и здоровья. Чтобы гости наслаждались отдыхом в окружении живописной природы и добавили в свою жизнь максимум пользы для души и тела, курорт стремится создавать все необходимые условия. Этому способствуют атмосфера уникальной природы гор и разработанная курортом концепция активного долголетия, которая базируется на четырёх факторах: чистая вода, здоровая еда, свежий воздух и физические активности в горах».



Екатерина Аксёнова,
начальник управления
медицинского
обеспечения

Горный воздух и климатолечение

Сеть пеших маршрутов разнообразного уровня сложности позволяет гостям безопасно передвигаться по природной местности, а также осваивать методы лечебной горной ходьбы, обогащая организм кислородом и повышая его выносливость. Горы Красной Поляны предлагают все условия, чтобы заботиться о здоровье дыхательной, нервной и сердечно-сосудистой систем, опорно-двигательного аппарата. Даже кратковременное пребывание в горах может зарядить здоровьем и хорошим самочувствием, что в медицине называется климатолечением. Каждый высотный уровень курорта обладает уникальными оздоравливающими свойствами. Основные особенности, положительно влияющие на самочувствие гостей курорта, – чистейший горный воздух, немного разряженный, с повышенным уровнем ионизации, пониженное атмосферное давление, комфортный уровень влажности воздуха и ландшафты, подходящие для трекинга с дозированной физической нагрузкой.

На курорте открылся первый в России Центр функциональной медицины Medical & SPA Поляна 960, где туристы за время отпуска могут максимально восстановить силы и зарядиться здоровьем на год вперёд. Инновационный медцентр – достойный ответ альпийским курортам, признанным законодателям стандартов оздоровления в Европе. Оснащение центра самым современным диагностическим оборудованием, горные климатические условия и превентивная медицина, ставшая в последние годы трендом в современной науке, помогают высококвалифицированным врачам подбирать для каждого посетителя идеальное сочетание лечебных и оздоровительных процедур.

Учитывая индивидуальные особенности каждого гостя, врачи Medical & SPA Поляна 960 комплексно подходят к решению проблем здоровья, придерживаются минимальных медикаментозных вмешательств и делают акцент на активизации естественных возможностей организма. В центре применяются методики доказательной медицины, которые основываются на результатах функциональных, лабораторных и генетических исследований. Программы лечебных курсов включают: специальное сбалансированное питание в отеле проживания, активности от скандинавской ходьбы до тренировок в бассейне, посещение термальных зон спа-центров, массажные сеансы, физиотерапевтические процедуры, инфузионную терапию и другие оздоровительные мероприятия.



ПОЛЯНА 960
MEDICAL & SPA

первый в России
Центр функциональ-
ной медицины



международный
стандарт безопасных
путешествий



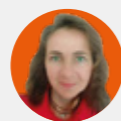
новый междуна-
родный санитарный
стандарт для отелей

В условиях благоприятного климата и чистого горного воздуха лечебные программы дополняют разнообразные сервисы. Для восстановления физического и ментального здоровья на курорте представлены спа-центры в отелях, Горные бани «4 СТИХИИ» и семейный медцентр «Здоровая семья», впервые открывший на территории курорта педиатрическое направление. Курорт Красная Поляна считается одним из лучших спа-курортов России. Так, двухуровневый спа-комплекс отеля Rixos и многоуровневый спа-центр отеля Marriott неоднократно становились победителями международных премий World SPA Awards и World Luxury SPA Awards, получив наилучшие отзывы от гостей курорта.

Курорт Красная Поляна заботится о безопасности своих гостей и создаёт благоприятные условия для занятий горнолыжным спортом. Понимая особенности травм, которые могут быть получены новичками и опытными райдерами, курорт открыл травмпункт, специалисты которого могут оперативно провести необходимую диагностику, медицинские манипуляции, курсы восстановительного лечения, в том числе и для профессиональных спортсменов.

С начала пандемии Курорт Красная Поляна усилил соблюдение протоколов по гигиене, профилактике и безопасности, а также разработал оздоровительные и реабилитационные программы. В начале пандемии оперативно был создан специальный курс для восстановления гостей после COVID-19. Также к зимнему сезону 2021/2022 у курорта появилась своя служба скорой и неотложной помощи. В 2021 году Курорт Красная Поляна получил сертификат соответствия международному стандарту безопасных путешествий Safe Travels, которая была запущена Всемирным советом по путешествиям и туризму в 2020 году. Программа представляет собой универсальные международные протоколы безопасности для различных типов объектов индустрии гостеприимства. Отели сети Assog, в которую входят шесть отелей курорта, дополнительно имеют сертификаты ALLSAFE – новые улучшенные протоколы чистоты, гарантирующие соблюдение международных усиленных санитарных стандартов.

«В зимний период можно совместить горнолыжный спорт со знакомством с красотами Западного Кавказа. На Курорте Красная Поляна активно набирают популярность ски-туры и экскурсии на снегоступах. В сопровождении инструкторов у гостей есть возможность пройти заснеженными тропами, увидеть разницу между зимним и летним сезонами, подышать свежим морозным воздухом. Походы по зимнему лесу на снегоступах курорт запустил для тех, кто является поклонником активного отдыха и здорового образа жизни, но не катается на лыжах. Такие маршруты доступны даже детям и подходят для первого знакомства с зимними активностями».



Юлия Борцова,
старший гид-методист

Активный отдых и спорт

Круглый год гости курорта могут вести активный образ жизни и поддерживать свою физическую форму даже во время отдыха. Зимой главная активность – это катание по горнолыжным трассам общей протяжённостью 30 км, а летом – пешие прогулки в горах по экотропам длиной более 60 км. Для взрослых и детей работают несколько спортивных площадок, открыта школа роликов и скейтбордов, обучение катанию на горных велосипедах. Во время зимних каникул здесь можно научиться кататься на горных лыжах и сноуборде, выполнять трюки в сноупарках, пройти курс по скоростному спуску в гасе-школе. В любое время года здесь можно бегать по готовым живописным трекам и играть в футбол, баскетбол и волейбол на мини-стадионе.

Максимальное количество активностей на свежем воздухе представлено на Курорте Красная Поляна в летнем сезоне:

- / трекинг и хайкинг по экотропам;
- / восхождение в горы с гидами;
- / фототуры с профессиональными гидами-фотографами;
- / виа феррата на вершину Чёрная Пирамида;
- / велосипедный туризм (городские, электро- и горные велосипеды);
- / катание на скейтбордах и роликах;
- / туры на квадроциклах и электробайках;
- / беговые маршруты;
- / верёвочный парк;
- / детский лагерь с приключениями в горах Scout Camp;
- / горные пленэры и творческие мастер-классы в арт-студии;
- / палаточный лагерь и глэмпинг;
- / кино под открытым небом;
- / парк высокогорных аттракционов: качели, зиплайн, супертроллей;
- / полёты на воздушном шаре;
- / прогулки по подвесному мосту над пропастью;
- / летний тюбинг;
- / электрокартинг;
- / детский скалодром;
- / парк приключений Wonder Land;
- / мастер-классы по стрельбе из средневекового лука;
- / детская анимация в парке Времена года;
- / йога и стретчинг;
- / скандинавская ходьба;
- / фитнес-тренировки на уличных спортивных тренажёрах;
- / другие активности.

Курорт Красная Поляна активно развивает на своей территории профессиональный велотуризм и скейтбординг. На курорте расположены единственный в горах Сочи скейт-парк для катания на роликах, скейтбордах и велосипедах BMX и крупнейший в России байк-парк для катания на горных велосипедах. Строительство парков проходило в соответствии с рекомендациями Федерации скейтбординга России и Федерации велосипедного спорта России, что позволяет курорту проводить на своей территории всероссийские и международные соревнования. В сентябре 2021 года курорт принимал Чемпионат России по скейтбордингу в дисциплине «парк» и провёл открытую тренировку российского этапа велогонки Enduro World Series.

Для активных занятий спортом курорт оборудовал несколько площадок в парке Времена года на Поляне 540. Именно здесь расположен скейт-парк с бетонным пулом, игровые детские пространства, а также мини-стадион: совмещённая спортивная площадка для игр в футбол, баскетбол, волейбол или теннис. Освещение игровой зоны позволяет заниматься спортом до самого позднего вечера. Также в парке регулярно проводятся тренировки на открытом воздухе на воркаут- и кроссфит-площадках и в зоне уличных тренажёров на набережной.

Набережная реки Мзымты отлично подходит для регулярных пешеходных оздоровительных маршрутов длиной в 10 000 шагов, ежедневная норма которых основана на рекомендациях Всемирной организации здравоохранения. Чтобы достичь рекомендуемого показателя двигательной активности, нужно пройти 2,5 длины набережной. Для удобства гостей и их комфортной прогулки курорт установил по пути движения несколько контрольных информационных табличек, которые не только помогают туристам считать шаги, но и вдохновляют их цитатами великих альпинистов, покоривших в своё время не одну гору.

100K

программа «Сто развлечений курорта» включает 10 направлений отдыха

30 км

горнолыжных трасс

30 км

трасс байк-парка

В зимнем сезоне на Курорте Красная Поляна ежегодно растёт как число активных для катающихся по снежным склонам, так и развлечений вне трасс:

- / горнолыжные трассы, включая вечернее катание;
- / сноупарки для начинающих и опытных райдеров;
- / рейс-зона с профессиональным хронометражом;
- / парк высокогорных аттракционов: качели, зиплайн, супертроллей;
- / тюбинг на надувных «ватрушках»;
- / ски-туры к горным вершинам;
- / походы по зимнему лесу на снегоступах;
- / полёты на воздушном шаре;
- / посещение парка приключений Wonder Land;
- / мастер-классы по стрельбе из средневекового лука;
- / обучение детей катанию на лыжах и сноуборде в Академии райдеров;
- / другие активности.

Для тех, кто уже отлично владеет навыками горнолыжного и сноуборд-катания, на курорте разработали программу скитуринга. Опытные гиды курорта, получившие квалификацию в Национальной лиге инструкторов, вместе с гостями отправляются к самым высоким горным вершинам, откуда можно совершить спуски по вне-трассовым маршрутам: по зимнему лесу и над скальными участками на фоне панорам Кавказских гор.

«Природа курорта каждый день дарит гостям невероятную энергию, заряженную от горных лесов, молодых Кавказских гор и бурных водопадов. Невероятная сила воды, способная как возвращать к жизни, так и погружать в состояние умиротворения, встречается на курорте повсюду. Живописные водопады с шумом несут по скалам тающий снег, горные озёра собираются в местах обрушения снежных лавин, горная купель наполняется ледяной водой подземного родника и отражает белоснежные облака и кроны вековых деревьев... Повинуясь желанию подержать стремление гостей к общению с природой, мы делаем всё возможное, чтобы сделать путь к воде в горах максимально комфортным».



Иван Трубицын,
управляющий Горных бань
«4 СТИХИИ»

Вода в горах

Отличительной чертой Курорта Красная Поляна является богатство и разнообразие водных ресурсов. Курорт располагается на северном склоне горы Аибга в бассейне реки Мзымта. В год на склонах курорта выпадает более 2000 мм осадков в виде дождя и снега. Снег задерживается на горных склонах, особенно в цирках курорта, до самого июля, питая многочисленные ручьи.

Мзымта – самая крупная река России из числа рек, впадающих в Чёрное море. Её протяжённость составляет 89 км. Гидрологическая сеть реки очень разветвлённая и включает множество притоков. На территории курорта в Мзымту впадают три крупных ручья, берущих начало из наших цирков: Фермерский ручей из Цирка-1, ручей Тобиаса из Цирка-2 и ручей Ржаной из Цирка-3.

В Цирке-3 расположены два каровых озера. Они занимают естественные впадины, образовавшиеся в результате движения древнего ледника. Вода в них сохраняется на протяжении всего тёплого времени года.

Курорт бережно относится к сохранению водных ресурсов как на природных территориях Сочинского национального парка, так и на объектах инфраструктуры. Вода из открытых источников используется курортом только для обеспечения работы системы искусственного оснежения и естественным образом возвращается в природу. Это не приводит к нарушению водного баланса и не истощает грунтовые горизонты и Мзымту.

Грунтовые воды питают источники, ручьи, озёра и просачиваются в море. Они пополняются в основном за счёт просачивания в грунт осадков в виде дождя и снега. Их качество во многом зависит от состояния поверхности, через которую проходит вода, а полноводность – от количества осадков и лесной растительности на поверхности склонов. Лес выполняет важную водорегулирующую функцию: задерживает осадки и насыщает почву и водоносные горизонты водой.

Курорт расположен на Эстосадокском участке минеральных вод, который охватывает село Эсто-Садок в пойме и на прилегающих склонах долины реки Мзымта на высотных отметках от 500 м до 1000 м над уровнем моря. Его протяжённость составляет 1500 м. Здесь залегают месторождения углекислых минеральных вод. Запасы самого мощного, Краснополянского, месторождения составляют 165 м³/сутки.

Бассейн реки Мзымты получил славу «долины живых родников». Здесь изучены и описаны сотни минеральных и пресных источников. На участке между притоками Азмич и Чвижепсе зарегистрированы 86 естественных выходов питьевых углекислых вод. Они отличаются по составу, имеют слабую минерализацию, высокое содержание фтора, йода и брома и оптимальную концентрацию железа, бора и кремния.



В 2021 году курорт начал производство питьевой воды собственного бренда RedPeak. Вода добывается из скважины в долине реки Чвижепсе. Местная вода отличается сбалансированным составом наиболее важных для организма минералов и микроэлементов и прекрасными вкусовыми качествами. Природная вода из источников Красной Поляны сохраняет в себе вкус и свежесть родниковой воды, обладает лучшими свойствами, какими наделила её природа, и подходит для ежедневного употребления. Стекланную и пластиковую тару от воды Курорт Красная Поляна направляет на вторичную переработку, вовлекая в процесс ответственного обращения с отходами и гостей.

Здоровая еда

За отчётный год Курорт Красная Поляна увеличил до 80% долю местных продуктов питания. Срок их доставки до стола минимальный, что обеспечивает высокое качество и сохранение питательной ценности. Кроме того, это способствует сокращению углеродного следа, поддержке сельского хозяйства и укреплению экономики региона. В рестораны курорта закупается мёд Краснополянской опытной станции пчеловодства, сезонные фрукты, овощи, орехи, выращенные на юге, и сочинский чай.

В 2021 году курорту удалось сократить количество закупаемых полуфабрикатов в 10 раз. Теперь повара делают всё сами: солят рыбу, коптят мясо, варят варенье, готовят кондитерские изделия и десерты. Гости отмечают высокое качество блюд и оставляют положительные отзывы о питании на курорте. Ставку на собственное производство рыбных и мясных деликатесов в первую очередь сделал ресторан «Каштан», специализирующийся на локальной краснополянской кухне. Главный местный специалитет ресторана – благородный каштан, который широко представлен в меню. Например, здесь готовят паштет из каштана с белыми грибами и каштановый крем-суп, а также добавляют в выпечку.

«Развитие гастротуризма на Курорте Красная Поляна предоставило гостям большой выбор кафе, ресторанов и столовых. Более 50 точек питания на высотах от 540 до 2200 метров над уровнем моря позволяют выбрать одну из 25 различных кухонь мира. В период пандемии разнообразие гастрономической карты курорта получило положительный отклик от гостей, привыкших пробовать в путешествиях локальные кухни. На курорте появилась возможность, не дожидаясь открытия границ, оценить паназиатскую, итальянскую, савойскую, грузинскую, средиземноморскую и другие мировые кухни. Меню в ресторанах курорта включают как известные блюда на основе устоявшихся кулинарных традиций разных стран, так и авторские кухни, шеф-повара которых превращают привычные продукты в изысканные произведения искусства».



Александр Думрауф,
руководитель департа-
мента общественного
питания

Всеми преимуществами курорта могут пользоваться не только гости, но и сотрудники компании. Это позволяет заботиться об их благополучии, вовлекать их в программу активного долголетия. Подробнее об этом в главе «Благополучие сотрудников».

80%

продуктов
питания местного
производства

-90%

закупаемых
полуфабрикатов





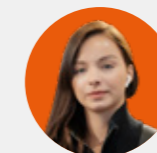
Забота о детях

Отели и апартаменты Курорта Красная Поляна предоставляют услуги, необходимые для комфортного пребывания семей с детьми, сочетающие в себе отдых для малышей и их родителей. Главным отелем для семейного отдыха в любое время года на курорте считается Rapogama by Mercure, расположенный на Поляне 960, в 5 минутах ходьбы от канатной дороги и популярных семейных развлечений. Отель отвечает пожеланиям самых взыскательных родителей: меню для маленьких гостей, детские принадлежности, служба нянь, бассейн с зоной для детей, панорамная лужайка для игр с детьми и тихая атмосфера с видом на горы.

При путешествии по канатным дорогам у маленьких гостей курорта есть бонусы и привилегии. Малыши до 6 лет поднимаются на подъёмниках бесплатно, а для детей с 7 до 14 лет действуют отдельные тарифы по сниженной стоимости. Также курорт предоставляет скидки для всех жителей Краснодарского края, выгодные предложения семьям с двумя детьми и специальные тарифы для школьных групп, по которым стоимость билета каждому десятому школьнику составляет 1 рубль.

На курорте предусмотрено множество активных и познавательных форматов отдыха для детей разных возрастов. Чтобы гостям было удобнее ориентироваться среди большого количества активностей Курорт Красная Поляна запустил программу развлечений «100К» («Сто развлечений курорта») и выделил направление «Отдых с детьми». Опираясь на программу, эксперты Бюро приключений 100К помогают гостям спланировать отдых для всей семьи, предлагая им готовый список активностей: парки развлечений, аттракционы, летний и зимний тюбинг, посещение Фермы северных оленей и хаски-центра, полёты на воздушном шаре, а также спортивные активности от Академии райдеров, включающие и горные походы по экотропам. Самыми популярными среди детей являются скейт-парк, школа скейтбордов и роликов, аквапарк, показы мультфильмов в кинотеатре, анимационные программы и детские игровые площадки в парке Времена года, парк приключений Wonder Land, детские развивающие клубы и другие. На территории курорта для удобства родителей работают развивающий игровой центр, сервис нянь и детский сад-школа.

«Главной точкой притяжения детей на курорте является Академия райдеров. Зимой это увлекательный и захватывающий мир горных лыж, летом – приключения на экотропах. С учётом преобладания на курорте семейной аудитории Академия не только «выручает» родителей, которые могут себе позволить освободить целый день и провести время вдвоём, но и организовать для детей впечатляющие каникулы по развивающей программе. В летнее время популярностью пользуются скаут-кемпы, во время которых дети узнают много нового об окружающем мире, получают важные навыки настоящих туристов и находят друзей-единомышленников».



Оксана Кручина,
начальник отдела
спорта и туризма

Круглогодично в распоряжении юных спортсменов работают инструкторы Академии райдеров, открывающие детям и подросткам двери в мир зрелищного спорта. В Академии представлены: Школа роликов, скейтборда, лонгборда и самокатов, а также Школа велосипедов и беговелов. Зимой инструкторы научат кататься на горных лыжах и соблюдать технику безопасности на склонах. Летом для детей проводятся походы, где каждый ребёнок может получить важные навыки отдыха во взаимодействии с природой.

В 2021 году курорт открыл новый сервис Scout Camp – летний лагерь дневного пребывания для детей от 4 до 12 лет. Там юные натуралисты в игровой форме получают знания об организации туристических походов, правилах поведения на природе и учатся бережному отношению к окружающей среде. Детский лагерь даёт возможность провести летние каникулы активно на свежем воздухе, расширить кругозор с вовлечением в познавательный процесс. Инструкторы проводят тематические мастер-классы, игры и творческие занятия по горному туризму. Во время кемпа участники знакомятся с природой региона, её особенностями, растительным и животным миром, а также с историей местных жителей с давних времён. Всего за летний сезон 2021 года кемп провёл 11 смен.

Курорт является центром развития детского горнолыжного спорта, в том числе адаптивного. На протяжении семи лет совместно с АНО «Центр АФК, спорта и туризма «Энергия жизни» курорт реализует программу по адаптивному туризму. Она направлена на физическую и социальную реабилитацию детей с ограниченными возможностями здоровья (диагноз ДЦП, РАС, синдромом Дауна, с нарушениями зрения и слуха и т. д.) и членов их семей. Курс занятий на горных лыжах с элементами адаптивной физической культуры предполагает эффективное восстановление и даёт позитивную динамику.

Курорт оказывает постоянную поддержку детскому саду и школе Красной Поляны, предоставляя учреждениям строительные материалы, транспорт, билеты на канатные дороги, экскурсии и прочее.

Стремясь сделать посещение курорта доступным для всех школьников города Сочи, в преддверии учебного года на курорте был организован трёхдневный «Праздник Осени». Для детей билет на канатные дороги курорта стоил 100 руб. В программу праздника вошли бесплатное посещение верёвочного парка, мастер-классы по горному туризму от Scout Camp (сбор рюкзаков и палаток), спортивные эстафеты, занятия в «Школе природы». За три дня его посетили более 2000 детей.

Совместно с управлением по образованию администрации города Сочи и Центра цифрового образования детей «IT-куб» в Сочи курорт помогает развивать цифровые компетенции учащихся. В рамках этого проекта учащиеся разрабатывают VR/AR-приложения для курорта.

Ежегодно курорт выступает спонсором Межрегионального интеллектуального турнира знатоков географии, организованного для школьников со всей России Русским географическим обществом, и предоставляет победителям недельный отдых в горах Красной Поляны с познавательной и развлекательной программой.

Помимо физического спортивного развития курорт уделяет особое внимание экологическому просвещению маленьких гостей. Для этого разработаны совместные программы и экскурсии с Кавказским биосферным заповедником, проводятся лекции, показы фильмов и мультфильмов на природные и экологические темы, а также практические занятия и мастер-классы. Пока родители отдыхают, профессиональные тренеры, гиды и аниматоры заботятся о том, чтобы дети провели время в горах с максимальной пользой.



Для коммуникации с детьми разработаны маскиоты – персонажи, ставшие связующим звеном между детской аудиторией и курортом. Символом Академии райдеров является медведь Поляныч, любящий активный отдых в горах и катание на лыжах. Юная, любознательная, спортивная и приветливая серна Поля популяризирует активный отдых в горах и бережное отношение к природе. Образ серны – живого символа курорта – используется в информационной коммуникации с детьми на экологических тропах, а также в сувенирной и печатной продукции. Маскоты – отличные посредники между дикой природой и людьми.

Заботится Курорт Красная Поляна и о самом главном в жизни детей – об их настоящем ощущении детства. Чтобы привлечь детей к чтению книг и заинтересовать творчеством современных российских иллюстраторов, на курорте, в парке Времена года, была открыта уникальная выставка «Сказки в стиле великих художников», состоящая из 20 красочных полотен. Выставка представила известных и любимых героев сказок в стиле самых ярких представителей разных направлений искусства. Дети вместе с родителями смогли увидеть «Алису в Стране чудес» в манере сюрреализма Сальвадора Дали, «Снежную королеву» глазами Пабло Пикассо, «Дюймовочку», если бы её решил иллюстрировать Марк Шагал, абстрактных «Трёх поросят» в стиле Василия Кандинского и других необычных сказочных героев. Выставка была открыта бесплатно для всех желающих осенью 2021 года. Посетителям был доступен бесплатный аудиогид от искусствоведа проекта Элины Гритчиной: о жизни и творчестве мастеров прошлого можно было послушать, перейдя по QR-коду на картинах. Кроме того, интерактивное 3D-пространство приложения было доступно в любое время через бесплатное мобильное приложение.

В 2021 году в рамках проведения мероприятий в честь 60-летней годовщины первого полёта человека в космос на Курорте Красная Поляна открылась иммерсивная выставка «Первые дети на Марсе». Выставка была рассчитана в первую очередь на детей в возрасте от 5 до 14 лет. Образовательный проект объединил науку и инновации, дополненную реальность и элементы интерактивного перформанса. Посетители увидели инопланетные пейзажи «красной планеты», познакомились с созвездиями и космическими объектами, приняли участие в миссии по запуску ракеты на Марс. Современные технологии позволили детям ощутить на себе все эффекты при выходе космического аппарата на орбиту и прикоснуться к марсианскому грунту. Для выставки был выбран контактный формат, который позволил каждому ребёнку изучить легендарные артефакты и музейные экспонаты: марсоход, космические аппараты «Интеркосмос», «Венера-10», «Луна-16» и другие. Проведение выставки в доступном для детей игровом формате привлекло их внимание к теме достижений нашей страны в области исследований космоса и заинтересовало их планетами Солнечной системы, космическими ракетами и особенностями жизни вне планеты Земля.

Проект «Первые дети на Марсе» стали дополнением к фотовыставке «Горы - это космос», открытой в парке Времена года в День космонавтики 12 апреля. Уникальные фотографии, собранные для выставки, были сделаны космонавтами, героями Российской Федерации Антоном Шкаплеровым и Олегом Артемьевым с борта Международной космической станции (МКС) во время экспедиций. Выставка помогла гостям увидеть горные системы и вершины нашей планеты на высоте выше 400 км над Землёй, в том числе Кавказ, на южном макросклоне которого расположен Курорт Красная Поляна.

Все инициативы курорта, реализуемые для детей гостей, доступны детям сотрудников. Для них действует своя собственная система скидок на аттракционы и развлечения. Развивая детские сервисы, курорт стремится предоставить возможность каждому ребёнку провести запоминающееся детство, полное спорта, удивительных открытий и знаний. Подробнее обо всех корпоративных проектах курорта в главе «Благополучие сотрудников».



Охрана окружающей среды

/ Минимальное воздействие
/ Сохранение биоразнообразия
/ Экологическое просвещение





«Воздух, которым мы дышим, продукты, которые мы едим, вода, которую мы пьем, климат, который делает нашу планету обитаемой, – всё это обеспечивается природой. Мы уверены, что благоприятная окружающая среда – основа социального и экономического благополучия.

Горные экосистемы очень уязвимы, поэтому устойчивое развитие туризма здесь невозможно без предварительного анализа экологических рисков, оценки воздействия и потенциальных последствий в тесном взаимодействии с экспертным сообществом.

В партнёрстве с Сочинским национальным парком и Кавказским заповедником мы предпринимаем меры для регулирования рекреационных нагрузок, заботимся о сохранении биоразнообразия и проводим большую просветительскую работу».

Лев Шагаров

директор по охране окружающей среды и устойчивому развитию

Минимальное воздействие

В 2020 году была разработана и утверждена Экологическая политика курорта – основополагающий документ, отражающий приверженность компании принципам охраны окружающей среды, сохранению биологического разнообразия, рациональному использованию природных ресурсов и внедрению экологически безопасных технологий.

Компания имеет значительный опыт развития горных курортов и придерживается принципов обеспечения устойчивого развития, высокого уровня охраны окружающей среды, предосторожности и превентивных действий. Разработка планов развития курорта ведётся с учётом имеющихся климатических и природоохранных рисков. Обязательным этапом разработки и реализации всех проектов является предварительный анализ рисков, оценка воздействия и потенциальных последствий. При выявлении существенных рисков разрабатываются мероприятия по их снижению, кроме того всегда рассматривается «нулевой вариант» – полный отказ от реализации проекта.

Стратегия устойчивого развития Курорта Красная Поляна предусматривает последовательное снижение воздействия основной деятельности компании на окружающую среду, в том числе на изменение климата.

С изменением климата связаны определённые риски, которые нельзя игнорировать. В их числе:

- / уменьшение количества дней с устойчивым снежным покровом на отметках ниже 1500 м над уровнем моря;
- / увеличение повторяемости таких опасных природных явлений, как сильные ливни и сильная жара;
- / появление новых инвазивных видов, ранее не регистрировавшихся в регионе.

Вклад курорта в смягчение последствий изменения климата:

- / создание устойчивых туристических продуктов (см. раздел «Устойчивый туризм»);
- / меры по предотвращению распространения инвазивных видов насекомых (восточная каштановая орехотворка, коричнево-мраморный клоп);
- / сокращение потребления энергоресурсов (см. раздел «Энергоэффективность»);
- / внедрение системы экологически ответственных закупок (см. раздел «Ответственные закупки»);
- / снижение воздействия гостиниц на окружающую среду (см. раздел «Зелёные» отели).

Эти меры, а также разработанные совместно с Сочинским национальным парком природоохранные и адаптационные мероприятия, помогают минимизировать негативные последствия изменения климата для дестинации.

Важнейшую роль в решении проблем, связанных с изменением климата, играет сохранение горных лесов. Курорт уделяет особое внимание обеспечению пожарной и санитарной безопасности в лесах, координируя эту работу со специалистами Сочинского национального парка. В результате наблюдаемых в регионе климатических изменений скорость роста лесов увеличивается, вместе с ней растут и объёмы депонирования углерода в биомассе. В качестве мероприятий по компенсации выбросов к 2025 году также планируется начать использование возобновляемых источников энергии.

Значительная часть территории Курорта Красная Поляна расположена в границах особо охраняемой природной территории (ООПТ) федерального значения «Сочинский национальный парк» и в непосредственной близости от границ Кавказского государственного природного биосферного заповедника. Курорт активно поддерживает природоохранные и просветительские инициативы ООПТ:

- / оказывает финансовую помощь в реализации программ по сохранению биоразнообразия и развитию экологического туризма;
- / организует множество совместных экологических мероприятий;
- / издаёт книги;
- / волонтеры из числа сотрудников курорта регулярно помогают проводить сезонные работы на объектах туристической инфраструктуры заповедника и национального парка.

Курорт Красная Поляна первым из туристических дестинаций России произвёл расчёт углеродного следа в охватах 1 и 2. Произвести расчёт прочих косвенных выбросов (охват 3) не представилось возможным из-за отсутствия данных о перемещениях гостей на курорт и обратно. В настоящее время прорабатывается вопрос создания калькулятора углеродного следа для гостей курорта.

Выбросы парниковых газов в 2021 году по охватам 1 и 2 составили

35 242,63

тонн CO₂-эквивалента

Охват 1 – прямые выбросы от операционной деятельности

21 222,10

тонн CO₂-эквивалента

выбросы от стационарного сжигания топлива **19 157,71 т CO₂-экв. (90%)**

выбросы от мобильного сжигания топлива **2064,39 т CO₂-экв. (10%)**

Источники выбросов: сжигание природного газа на стационарных энергетических источниках (котельные), сжигание топлива корпоративным транспортом (в том числе спецтехникой), утечка хладагентов.

Охват 2 – косвенные выбросы от производства потреблённой электроэнергии

14 020,53

тонн CO₂-эквивалента

выбросы от потребления электроэнергии **14 020,53 т CO₂-экв. (100%)**

Источник выбросов: приобретённая электроэнергия.

Компания ведёт открытый диалог со всеми заинтересованными сторонами, в том числе по вопросам устойчивого развития природных территорий и обеспечения их рационального неистощительного использования в целях туризма и рекреации. В целях консолидации усилий ведущих экспертов курорт совместно с Министерством природных ресурсов Краснодарского края и Природным орнитологическим парком в Имеретинской низменности ежегодно проводит Всероссийскую (национальную) научно-практическую конференцию «Устойчивое развитие особо охраняемых природных территорий». Это научное мероприятие является площадкой для обмена опытом между представителями органов государственной власти и государственных учреждений, обеспечивающих управление ООПТ регионального и федерального значения, а также экспертами научных,

образовательных и некоммерческих природоохранных организаций. Конференция стала точкой притяжения для научного сообщества, своеобразным дискуссионным клубом, где ведущие специалисты в области экологии и природопользования могут обсудить актуальные вопросы охраны природы и развития экологического туризма. В октябре 2021 года прошла восьмая конференция, которую посетили более 100 специалистов из 25 регионов России. Проведение очередной конференции запланировано на 6-8 октября 2022 года.



Сохранение биоразнообразия

Сохранение биоразнообразия является неотъемлемой частью работы Курорта Красная Поляна и важнейшим показателем ответственности перед будущими поколениями.

Природные территории курорта, расположенные в границах Сочинского национального парка, отличаются высоким биологическим разнообразием. Многие виды растений и животных являются эндемиками и реликтами прошлых геологических эпох.

Представленные на территории ландшафты подчинены закону вертикальной зональности.

На высотах от 540 до 1000 м над уровнем моря произрастают смешанные широколиственные леса. Уровень отличается разнообразием лесобразующих пород – липы, клёны, ясени, грабы, буки, вязы, каштаны и другие, а также обилием мхов, лишайников и лиан.

На высотах от 1000 до 1500 м над уровнем моря произрастают буковые леса. Бук восточный – главная лесобразующая порода на территории. Он встречается во всех поясах лесной растительности, а на этой высоте образует чистые древостои – букняки.

На высотах от 1500 до 1800 м над уровнем моря произрастают пихтарники. Темнохвойный пояс образован пихтой Нордманна, елью восточной, буком восточным, клёном полевым.

На высотах от 1800 до 2000 м над уровнем моря располагается верхняя граница леса – пояс субальпийского криволесья. Здесь произрастают низкорослые деревья берёзы, рябины, бука, искривлённые тяжестью снега, встречаются высокотравные поляны с зарослями рододендрона кавказского.

На высотах более 2000 м над уровнем моря располагается пояс горных лугов. Здесь сосредоточено основное разнообразие цветковых растений.

На территории курорта встречаются более 1000 видов высших растений, порядка 80 видов занесены в Красные книги Российской Федерации и Краснодарского края. К уникальным для России видам растений, произрастающим только на хребте Аибга, относятся лук Декандоля, подснежник Панютина, крестовник Корревона, шлемник Елены, жостер имеретинский, ясенник Альбова, колокольчик известняковый, колокольчик дзыхринский, пижма крупнолистная.

Природные ландшафты горы Аибга являются надёжным убежищем для многих видов животных. Более 100 видов являются редкими и занесены в Красные книги Российской Федерации и Краснодарского края. Фауна территории курорта включает в себя:

- / 48 видов млекопитающих;
- / 234 вида птиц;
- / 13 видов рептилий;
- / 9 видов амфибий;
- / 10 видов рыб;
- / 1 вид бесчелюстных;
- / 39 видов моллюсков;
- / более 1000 видов насекомых;
- / 9 видов многоножек.

>1000

видов высших растений

48

видов зверей

234

вида птиц





Инициативы курорта по сохранению биоразнообразия носят системный характер. Совместно с ФГБУ «Сочинский национальный парк» компания последовательно выполняет согласованную программу научных исследований и биотехнических мероприятий. Координация действий с научными сотрудниками парка позволяет обеспечить эффективное сохранение впечатляющего ландшафтного и биологического разнообразия территории курорта.

Программа исследований ключевых компонентов биоразнообразия осуществляется по следующим приоритетным направлениям:

- / сбор материалов по численности и биотопическому размещению растений и животных;
- / мониторинг редких и эндемичных видов, популяций, сообществ и экосистем;
- / определение динамики важнейших параметров популяций редких и эндемичных видов растений и животных во взаимосвязи с основными лимитирующими факторами;
- / усовершенствование методов учёта численности птиц и млекопитающих;
- / разработка и внедрение научных методов сохранения и восстановления природных комплексов и объектов в условиях рекреационного использования территории;
- / планирование и осуществление природоохранных и биотехнических мероприятий;
- / картирование ключевых местообитаний редких и эндемичных видов растений и животных.

Основными задачами программы биотехнических мероприятий на территории Курорта Красная Поляна являются:

- / компенсация снижения естественной ёмкости территории для животных в результате рекреационных нагрузок;
- / поддержание устойчивости популяций копытных животных, рукокрылых и птиц-дуплогнёздников без нарушения биогеоценотических связей;
- / создание на территории курорта условий для наблюдения за дикими животными в естественной среде обитания.

Наряду со стандартными методиками (маршрутные учёты плотности населения земноводных, пресмыкающихся и птиц) используются методики, разработанные в горных условиях Западного Кавказа: зимний маршрутный учёт зверей, осенний учёт оленя «на реву» по методике Дурова В. В., визуальный учёт серны в горно-луговом поясе по методике Дубеня А. В. В период осенней миграции в высокогорной части хребта Аибга проводятся стационарные наблюдения за пролётом птиц, а наблюдения за млекопитающими с помощью фоторегистрирующих устройств осуществляются на протяжении всего года.

Результаты работ включают в себя:

- / материалы по численности и плотности населения млекопитающих в пределах курорта и на сопредельных территориях;
- / сведения о биотопическом размещении млекопитающих на территории курорта в различные сезоны года;
- / результаты наблюдений за млекопитающими с применением фоторегистрирующих устройств;
- / рекомендации по сохранению популяций растений и животных на территории курорта.

Не менее важными являются задачи правильной интерпретации полученных учёными данных и интеграции результатов научных исследований во внутреннюю и внешнюю коммуникацию курорта.

Живым символом Курорта Красная Поляна является кавказская серна. В горных цирках курорта постоянно обитает самая большая в Сочинском национальном парке группа этих грациозных животных. По данным учёта 2021 года численность кавказских серн насчитывает 116 особей. Численность животных остаётся стабильной, так как регулируется только естественными процессами рождаемости и смертности. Курорт заботится о благополучии и создании комфортных условий для серн: сохраняет зоны покоя, закладывает солонцы для восполнения их потребности в минералах и активно призывает гостей и сотрудников с уважением относиться к животным. Благодаря последовательной работе курорта кавказские серны не покидают свои привычные места обитания, что позволяет из года в год проводить наблюдения и лучше изучить их биологию. На курорте кавказских серн можно встретить в любое время года, они не боятся туристов.

116

кавказских серн постоянно обитают на территории



Экологическое просвещение

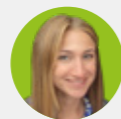
Успешное выполнение задач Стратегии устойчивого развития в большой степени зависит от вовлечённости, поддержки и участия гостей и сотрудников курорта, а также местных жителей. С начала реализации Стратегии курорту удалось значительно продвинуться в достижении целевых показателей, обозначенных в этом руководящем документе. Принципиальную важность имеет общедоступность информации о прогрессе в области устойчивого развития: она должна быть открытой, простой для восприятия и своевременной. Именно поэтому экологическое просвещение интегрировано во все аспекты ежедневной работы курорта.

Регулярное размещение экологической информации Курорт Красная Поляна осуществляет во внешней и внутренней коммуникации. Значительное внимание уделяется экологическим праздникам, к участию в которых курорт призывает сотрудников, гостей, партнёров курорта и местных жителей. Наиболее значимыми из них для курорта являются Всемирный день дикой природы (3 марта), Всемирный день окружающей среды (5 июня), Всемирный день туризма (27 сентября) и Международный день гор (11 декабря).

Работа над подготовкой просветительского контента ведётся совместно с экспертами организаций-партнёров, среди которых:

- / ФГБУ «Сочинский национальный парк»;
- / ФГБУ «Кавказский государственный природный биосферный заповедник имени Х. Г. Шапошникова»;
- / ГКУ КК «Природный орнитологический парк в Имеретинской низменности»;
- / Всероссийская общественная организация «Русское географическое общество»;
- / Управление по образованию и науке администрации города Сочи;
- / МБУК «Музей истории города-курорта Сочи»;
- / НИЦ Геосфера.

«Для продвижения Стратегии устойчивого развития курорт использует бренд «Зелёный путь» – набор инструментов коммуникации для распространения знаний об устойчивом развитии и образе жизни в гармонии с природой. «Зелёный путь» отражает приверженность курорта сохранению природной среды, развитию устойчивого туризма и приглашает гостей и сотрудников присоединиться к нашим инициативам».



Полина Смирнова,
руководитель направления по экологическому просвещению

Экологическое просвещение сотрудников

Коллектив компании – большая дружная команда и главный помощник в деле экологического просвещения. Поэтому приобщение к экологической повестке на курорте начинается с коллег. Для офисных сотрудников курорта разработаны и внедрены памятки «Зелёный путь» с рекомендациями по экологичной организации рабочего пространства.

Создан внутрикорпоративный телеграм-канал «Красная Поляна LIVE», где регулярно публикуются эколого-просветительские материалы и записи подкастов о новостях курорта. За обновлениями на канале следят более 1500 сотрудников. В 2021 году регулярно выходили подкасты, посвящённые раздельному сбору, волонтерству, правилам организации туристических походов и т. д.

Эколого-просветительские материалы регулярно публикуются и в корпоративной газете. В прошлом году было решено сократить тираж печатной версии с 999 экземпляров до 599, но при этом обеспечить доступ всем работникам к электронной версии издания.



Большое внимание уделяется внутреннему обучению по вопросам охраны природы и устойчивого развития. Разработка календаря встреч ведётся в соответствии с запросами работников. Темы подбираются к экологическим датам или выбираются из поступивших в качестве обратной связи предложений сотрудников.

Эколого-просветительские мероприятия для сотрудников в 2021 году

Экскурсии и лекции

- / Экскурсии в экоцентр «Лаура» Кавказского заповедника
- / Лекция «Туристические возможности Кавказского заповедника»
- / Лекции «Природные особенности Курорта Красная Поляна»
- / Лекции «Добрососедство с дикими животными»
- / Лекция «Каштан – сокровище наших лесов»

Мастер-классы и конкурсы

- / Мастер-класс «Как правильно продвигать «зелёные» инициативы курорта» для сотрудников управления маркетинга
- / Обучающий курс по истории, природе и стратегии устойчивого развития курорта для инструкторов Бюро приключений 100K
- / Фестиваль рисунков для детей работников на тему «Что, если цели устойчивого развития будут достигнуты?»

Биотехнические мероприятия

- / Установка искусственных гнездовий (синичников) совместно со специалистами Сочинского национального парка
- / Установка искусственных укрытий для рукокрылых
- / Закладка солонцов для минеральной подкормки копытных животных
- / Мероприятия по снижению численности коричнево-мраморного клопа

Волонтерские акции

- / Закладка аллеи плодовых деревьев в честь ветеранов Кавказского заповедника в экоцентре «Лаура», приуроченная ко дню создания заповедника
- / Начало обустройства «Тропы чувств» в Кавказском заповеднике
- / Акция «Сохраним каштан вместе» по высадке саженцев благородного каштана на кордоне Лаура Кавказского заповедника
- / Сезонные работы на объектах Сочинского национального парка и Кавказского заповедника

Корпоративные походы

- / Трекинги по экотропе «Альпийские луга»
- / Трекинги к водопаду Поликаря
- / Трекинги по экотропе «Два озера»
- / Хайкинг по «Черничной тропе»

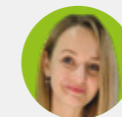
Показы фильмов

- / Показ фильма Дэвида Аттенборо «Жизнь на нашей планете» совместно с посольством Великобритании в России, в рамках 8-й национальной научной конференции «Устойчивое развитие ООПТ», публичек с учёными и защитниками природы со всей России
- / Показ «зелёного» документального кино в рамках международного фестиваля ECOCUP: «Тайная жизнь деревьев», «Пелотон против пластика», «Элемент: Человек»





«При подготовке текстовых материалов для внешних коммуникаций на нас лежит большая ответственность за достоверность информации, в том числе и по вопросам охраны окружающей среды и устойчивого развития. За проверкой и верификацией данных о природе, истории региона или об экологической политике курорта мы обращаемся к профильным подразделениям. При необходимости курорт запрашивает дополнительную информацию у специалистов природоохранных учреждений: Сочинского национального парка, Кавказского заповедника, Музея истории города-курорта Сочи и других. Предоставляя журналистам научно обоснованную и изложенную доступным языком информацию, мы смогли заинтересовать крупнейшие СМИ России и совместно подготовить сотни публикаций, повышающих качественные и актуальные знания в области устойчивого развития».



Марина Литвинчук,
руководитель
PR-направления

Распространение знаний об устойчивом развитии и образе жизни в гармонии с природой

Одним из самых эффективных внешних каналов коммуникации является официальный сайт Курорта Красная Поляна www.krasnaya-poljana-resort.ru (сокращённый домен www.kpresort.ru). Эколого-просветительской тематике посвящены несколько страниц интернет-ресурса: «Красная Поляна» (природа и история), «Устойчивое развитие», «Экотропы» (описание маршрутов) и «Правила посещения территории Сочинского национального парка». В разделе «Новости» регулярно публикуются материалы, посвящённые теме устойчивого развития. За отчётный период на официальном сайте курорта было размещено более 20 пресс-релизов на данную тематику – не менее 2 публикаций ежемесячно.

Для удобства гостей информация с сайта дублируется в бесплатном мобильном приложении «Красная Поляна», которое в 2021 году получило новые функции и лаконичный дизайн. Теперь гости курорта могут настроить главную страницу «под себя», выбрав наиболее интересные им виджеты. В новом приложении сохранились важные разделы, которые помогают гостям провести отпуск на курорте максимально интересно. Пользователи приложения могут следить за ситуацией на горе через интерактивную карту и веб-камеры, узнавать в онлайн-режиме, какие канатные дороги, экотропы, горнолыжные и байк-трассы открыты, а также следить за погодой на высотах от 540 до 2300 метров над уровнем моря.

В 2021 году курорт запустил бесплатный аудиогид, предоставив гостям возможность самостоятельно и в любое время ознакомиться с многообразием услуг и сервисов на территории курорта. Получасовой аудиогид рассказывает об уникальной природе Кавказских гор и о самой высокой точке курорта – вершине Чёрная Пирамида, знакомит с историей Красной Поляны, советует наиболее интересные летние и зимние активности. Гости курорта узнают об аудиогиде из публикаций в соцсетях и из рекламно-информационных материалов, размещённых в кабинах канатной дороги.

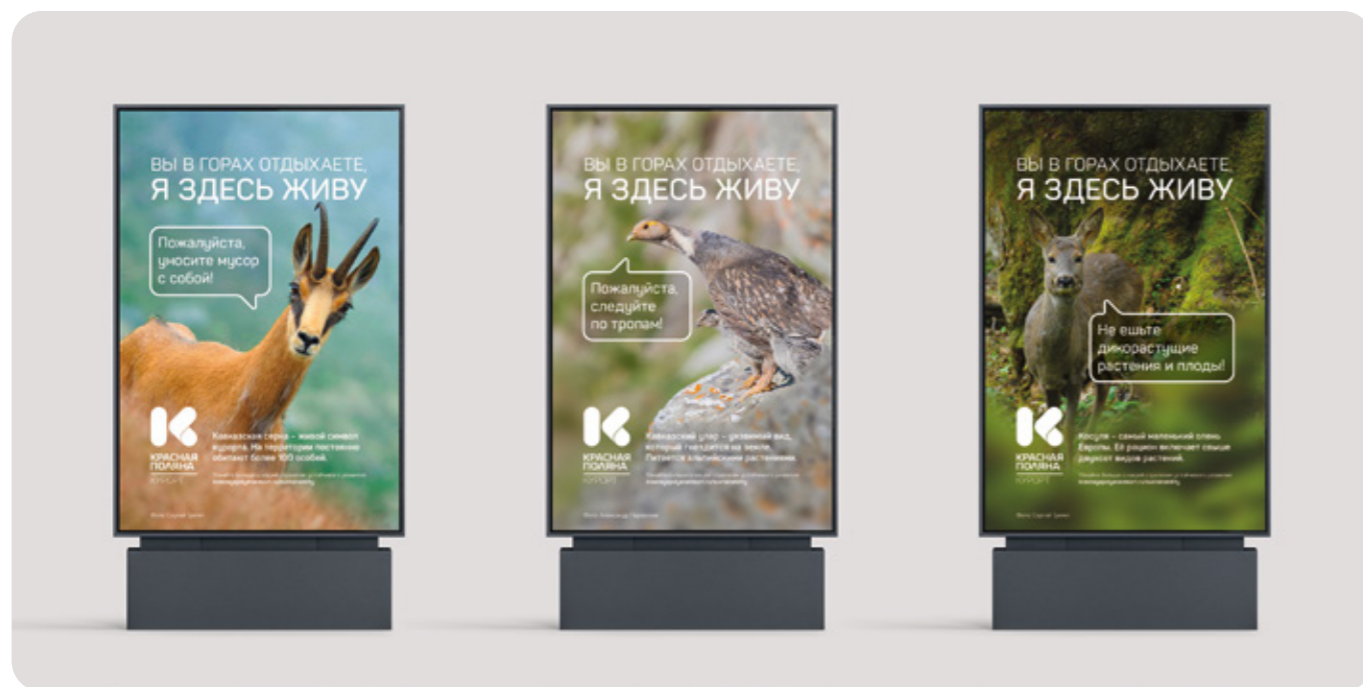
Также в 2021 году Курорт Красная Поляна совместно с командой сервиса Relap (проект ВКонтакте) запустил собственное бренд-медиа – блог, посвящённый отдыху. Его материалы ориентированы на путешественников. В блоге читатели узнают об активностях и развлечениях в горах, о том, как питаться в отпуске, как правильно спланировать путешествие и другое. Также посетители сайта могут прочитать в блоге об оздоровлении на курорте, какими видами спорта можно заниматься в горах, вдохновиться красивыми фотографиями горных панорам и узнать, какими экотропами следует гулять, чтобы увидеть на курорте диких животных. За год продвижения блога в поисковых системах удалось привлечь на сайт дополнительный трафик в 250 000 новых пользователей.



Аудиогид
на сайте курорта



Блог об отдыхе
на курорте



Популярностью у гостей пользуются и страницы в социальных сетях. В официальных аккаунтах курорта ежедневно размещается информация об открытых для катания горнолыжных трассах и экотропах для пеших прогулок, о действующих специальных предложениях, публикуются тематические подборки с лайфхаками. Благодаря актуальности информации удаётся привлечь большую аудиторию: общее количество подписчиков в соцсетях – более 300 000 человек. Регулярные событийные посты, приуроченные к экологическим датам, мероприятиям на курорте и сезонным особенностям природы пользуются высокой популярностью у читателей.

Эколого-просветительская работа ведётся также с привлечением инфлюенсеров, экоблогеров и журналистов ведущих туристических изданий. Курорт плотно взаимодействует с официальными СМИ федерального, регионального и муниципального уровней. За 2021 год инициативы курорта по устойчивому развитию упоминались в СМИ более 450 раз.

Ежегодно курорт посещают более миллиона гостей, для экологического просвещения которых компания реализует ряд инициатив.

Коммуникационные программы курорта

«Зелёный путь»

Универсальная визуальная коммуникация программы создана для размещения в отелях, апартаментах и общественных пространствах, а также для персонала – в офисах и на корпоративных площадках. Цель – информировать гостей и сотрудников о работе курорта в области устойчивого развития и призывать их вместе заботиться об окружающей среде. Массовый охват и высокая вовлечённость помогают формировать общественную поддержку этой программы и обеспечивают увеличение числа её сторонников.

Зелёный путь®

Социальная реклама «Вы в горах отдыхаете, я здесь живу»

Серия постеров, главные герои которых – обитатели природной территории курорта: кавказская серна, обыкновенная лисица, белоголовый сип, кавказский улар, винный бражник и другие. Каждый постер рассказывает об одном из правил посещения экологических троп и интересные факты о животном.

Арт-объект #SERNA

Малые архитектурные формы – одни из самых запоминающихся инструментов экологического просвещения среди гостей. Надувная скульптура высотой 5,3 м была открыта 3 марта, во Всемирный день дикой природы, и представляла собой фигуру кавказской серны – живого символа курорта. Автор проекта – знаменитый художник Михаил Цатурян. Красный цвет скульптуры символизировал уязвимость дикой природы и необходимость бережного отношения к ней.

Трансляция позитивного опыта

В 2021 году специалисты профильных подразделений курорта активно делились с партнёрами позитивным опытом внедрения практик устойчивого развития. Среди них школьники и студенты ВУЗов, учёные, специалисты из отрасли туризма и заповедного дела и другие. Специалисты курорта провели более 20 эколого-просветительских экскурсий.

«Зелёный» мерч

Курорт выпускает фирменные предметы длительного пользования, позволяющие отказаться от использования их одноразовых аналогов: термосы, термокружки, бутылки для воды, дождевики и шоперы.



Линейка сувениров Red Heights

Одежда и аксессуары из натуральных или переработанных материалов с художественными изображениями редких растений курорта. В линейке 9 наименований предметов одежды: футболки, худи, брюки, шапки, маски, сумки, шоперы, рюкзаки, баффы.

Издательская деятельность

Курорт оказывает поддержку в издании краеведческой и природоохранной литературы. В 2021 году совместно с Кавказским заповедником были выпущены две книги: «Кавказская серна» и «Высокогорные растения Кавказского заповедника».

RED HEIGHTS®

Ответственный бизнес

- / «Умный курорт»
- / Энергоэффективность
- / Сбережение воды
- / Ответственные закупки
- / «Зелёные» отели
- / Обращение с отходами





«Мы задумываемся о том, как принятые сегодня решения отразятся на будущем благополучии людей и природы. Изучая опыт горных курортов мира, мы собираем лучшие практики и передовые технологии, которые позволяют развиваться без вреда для окружающей среды.

Курорт сконцентрировал свои усилия по ответственному ведению бизнеса на цифровой трансформации, бережном использовании ресурсов, экологически ответственных закупках, сокращении объёмов образования отходов, а также внедрении «зелёных» стандартов в отелях. Преимущественное использование натуральных материалов придаёт нашему курорту особенный неповторимый вид, органично вписанный в ландшафты Красной Поляны.

Принципы предосторожности, высокого уровня охраны окружающей среды и распространения экологически безопасных технологий лежат в основе нашей ежедневной работы».

Сергей Глебов

директор по реализации инвестиционных проектов

«Умный курорт»

Компания поставила перед собой амбициозную задачу – развернуть в масштабах курорта единую систему автоматизированного контроля и управления всеми зданиями и инженерной инфраструктурой «Умный курорт». В её основе лежат автоматизация и диспетчеризация всех инженерных систем курорта, в том числе:

- / теплоснабжение (котельные, индивидуальные тепловые пункты зданий);
- / электроснабжение (подстанции, вводно-распределительные устройства зданий);
- / вентиляция;
- / освещение (общая территория, горнолыжные трассы);
- / водоподготовка;
- / система «Умный дом» в номерах отелей.

Преимущества «Умного курорта»:

- / полная визуализация работы всех инженерных систем;
- / мониторинг в режиме реального времени;
- / централизованное управление;
- / автоматическая диагностика и контроль за периодичностью обслуживания оборудования;
- / масштабируемость системы;
- / снижение эксплуатационных расходов на 20%;
- / снижение времени запуска систем на 25%;
- / снижение потребления электроэнергии на 15-20%.

В 2021 году на курорте была запущена автоматизированная система управления электроснабжением и кондиционированием, которая позволяет удалённо контролировать все параметры, и в случае возникновения внештатных ситуаций оперативно устранять аварии, предотвращая угрозу поломки другого оборудования.

Система управления фасадным освещением позволяет максимально экономить электроэнергию. Для её работы используются различные комбинации задающих факторов, основной из которых – автоматическое включение и выключение освещения в зависимости от времени захода и восхода солнца.

На 40% внедрена система распознавания номеров автомобилей для автоматизации парковки, позволяющая полностью отказаться от пластиковых и бумажных пропусков, а также снизить трудозатраты.

К 2025 году на курорте будет на 100% внедрена система автоматизации и диспетчеризации, которая обеспечивает бережное расходование ресурсов и безопасную работу всех инженерных систем и оборудования. Это позволит персоналу дистанционно контролировать все параметры инженерной инфраструктуры и номерного фонда отелей, а гостям – настраивать комфортные условия с помощью интуитивно понятного интерфейса.

40%

внедрение системы распознавания номеров автомобилей

Энергоэффективность

Основные мероприятия по экономии энергетических ресурсов определены Программой в области энергосбережения и повышения энергетической эффективности НАО «Красная поляна» на 2021-2025 годы. Дирекцией по эксплуатации курорта проводится последовательная работа, направленная на повышение энергоэффективности зданий, снижение расхода энергоресурсов, в том числе сокращение потерь.

Общее потребление энергии Курортом Красная Поляна в 2021 году составило 569 871 гигаджоуль (ГДж). Общий расход топлива из невозобновляемых источников составил 408 063 ГДж, в том числе природный газ – 380 545 ГДж, дизельное топливо – 25 753 ГДж и бензин – 1765 ГДж. Потребление электроэнергии составило 161 808 ГДж.

Удельное потребление энергии курортом (по отношению к добавленной стоимости) в 2021 году снизилось на 66% по сравнению с показателем 2019 года.

Потребление энергии, 2021 г., ГДж

Потребление энергии из невозобновляемых источников	408 063
природный газ	380 545
дизельное топливо	25 753
бензин	1765
Потребление электроэнергии на собственные нужды	161 808
Перепродажа электроэнергии арендаторам	85 081
Общее потребление энергии внутри организации	569 871

Примечание: в соответствии с п. 2.1.1. стандарта GRI 302-1 количество поданного тепла учтено в потреблении природного газа, а количество поданного охлаждения – в потреблении электроэнергии. Расчёты производились по методике на основе Greenhouse Gas Protocol.

Всё уличное и фасадное освещение переведено на автоматическое регулирование. Произведена замена 99% ламп накаливания на светодиодные. В 70% подъездов, лестничных проёмов и технических зон установлены датчики движения, исключающие напрасные затраты электроэнергии. Все климатические системы, установленные в зданиях курорта, имеют класс энергоэффективности А и выше. В будущем требования к классу энергоэффективности будут повышены до А+.

Курорт намерен последовательно снижать потребление энергии из невозобновляемых источников, в том числе путём постепенной замены спецтехники на электрические аналоги и получения энергии из возобновляемых источников.

99%

ламп накаливания
заменены
на светодиодные

70%

технических зон
оборудованы датчи-
ками движения



Сбережение воды

Рациональное управление водными ресурсами является важной задачей Стратегии устойчивого развития Курорта Красная Поляна. Система управления водными ресурсами действует на всех объектах курорта. Для обеспечения работы системы искусственного оснежения курорт забирает воду из поверхностных источников исключительно в рамках действующего законодательства – на основании договора водопользования. Существенного влияния на окружающую среду забор воды не оказывает. Остальная вода поступает из системы водоснабжения коммунального назначения – от МУП города Сочи «Водоканал», который также осуществляет водоотведение с объектов курорта. Регион деятельности курорта не относится к регионам с дефицитом водных ресурсов.

С начала реализации Стратегии в 2020 году одной из приоритетных задач было остановить рост потребления воды. И курорту удалось этого добиться. В 2021 году общее потребление воды составило 837,63 мегалитров (Мл), в том числе 0,32 Мл забор поверхностных пресных вод для работы системы искусственного оснежения; пресная вода сторонних производителей (МУП «Водоканал») – 837,31 Мл. По сравнению с 2019 годом потребление воды курортом снизилось на 6% (52,55 Мл).

Удельное потребление воды в отелях и апартаментах стабилизировалось на уровне 240 литров на 1 человеко-ночь. По отношению к добавленной стоимости удельное потребление воды снизилось на 69% по сравнению с 2019 годом.

Снижение потребления воды – заслуга не только сотрудников, но и многих гостей курорта, которые ведут экологичный образ жизни даже в отпуске – отказываются от ежедневной смены полотенец, постельного белья и уборки в номере.

Повсюду на курорте используется современная водосберегающая сантехника: 100% смесителей – однорычажные, смесители в общественных туалетах имеют сенсорное управление, 97% унитазов имеют функцию половинного смыва. В прачечной внедрена система повторного использования воды, а стирка происходит при максимальной загрузке стиральных машин и при минимальной эффективной температуре.

В планах курорта и дальше принимать меры по снижению потребления воды: начать сбор дождевой воды для полива парковых зон, продолжить внедрение технологий вторичного использования воды, усилить контроль за рациональным потреблением воды арендаторами и т.д.

Другая важная задача – повышение качества сбрасываемых на очистные сооружения сточных вод. В соответствии с требованиями законодательства курорт измеряет и контролирует качество сточных вод и оценивает его соответствие нормативным требованиям на всех своих объектах. Доля нормативно чистой без очистки и нормативно очищенной на очистных сооружениях сточной воды в общем объеме водоотведения курорта в поверхностные водные объекты составляет 100%.

-6%

потребление воды курортом по сравнению с 2019 годом

240 л

удельное потребление воды в отелях и апартаментах на 1 человеко-ночь

Структура потребления воды по видам источников, 2021 г., Мл

Забрано / получено воды, всего	837,63
в т. ч. из поверхностных источников	0,32
в т. ч. пресной	0,32
непресной	0
в т. ч. из систем водоснабжения коммунального назначения	837,31
в т. ч. пресной	837,31
непресной	0

Ответственные закупки

Курорт стремится удовлетворять свои потребности в товарах, работах и услугах, руководствуясь не только соображениями снижения финансовых затрат, но и заботясь о минимизации ущерба окружающей среде.

В 2021 году курорт принял Политику экологически ответственных закупок, согласно которой в целях снижения воздействия деятельности курорта на окружающую среду инициаторы закупок должны отдавать предпочтение товарам, имеющим экологические преимущества. Требования документа распространяются на упаковку, состав и долю продукции от общего объёма закупок курорта. Теперь при выборе товаров предпочтение отдаётся продукции, имеющей экологическую маркировку I типа и полностью перерабатываемую упаковку, а также продукции, поставляемой в возвратной таре.

Требования, касающиеся энергоэффективности, в первую очередь относятся к закупаемой курортом технике и осветительным приборам. Они должны иметь класс энергоэффективности не ниже А. В будущем требования к классу будут повышены до А+. В документ также включены требования к доле светодиодных ламп, она должна составлять не менее 70% от общего объёма закупаемых ламп.

Требования, касающиеся водосбережения, относятся в первую очередь к закупке техники со сниженным потреблением воды: посудомоечные машины должны расходовать не более 3,5 л на корзину, душевые лейки – не более 9 л в минуту, унитазы – не более 3 л для половинного смыва и не более 6 л для полного смыва и т. д. Дополнительные требования касаются закупки смесителей в ваннные комнаты: они должны иметь однорычажный смеситель или сенсорное управление.

Дополнительно в документ включены обязательные требования о наличии эко-маркировки или сертификации отдельных видов товаров. За отчётный год курорт полностью перешёл на бумажную продукцию из устойчивых лесных хозяйств, а отели на 90% перешли на безопасные для окружающей среды средства для чистки, уборки и мытья посуды. Курорт Красная Поляна намерен отказаться от использования одноразовых предметов везде, где это возможно.

Все закупки, стоимость которых превышает 20 000 рублей проводятся конкурентным способом и проходят антикоррупционную экспертизу. Закупки, начальная максимальная цена которых превышает 500 000 рублей, проводятся конкурентным способом с размещением лотов на собственной электронной торговой площадке компании, в соответствии с действующим регламентом взаимодействия структурных подразделений при осуществлении закупок товаров, работ, услуг.

Поддержка местных предпринимателей осуществляется курортом в различных направлениях деятельности:

- / для изготовления и ремонта мебели привлекаются столярные цеха, расположенные в Красной Поляне;
- / для комплектации номерного фонда и спа-комплексов банными принадлежностями личной гигиены, а также для продажи в сувенирных магазинах курорт закупает натуральную косметику местного производства: LIA Craft cosmetics и «Краснополянская косметика»;
- / для озеленения территории курорта более 90% посадочного материала приобретается в питомнике Сочинского национального парка;
- / для ресторанов курорта более 80% продуктов питания доставляются от местных производителей.

90%

средств для чистки, уборки и мытья посуды безопасны для окружающей среды

90%

местного посадочного материала

В 2021 году курорт осуществил закупки у 85 местных поставщиков, которыми признаются поставщики продуктов питания, напитков и других товарно-материальных ценностей (ТМЦ), полностью или частично производимых на территории Краснодарского края. В отчётном году Курорт Красная Поляна закупил у местных поставщиков продукцию на сумму 464 839 037 рублей, что составляет более половины (55,5%) бюджета закупок. По сравнению с 2019 годом расходы на закупки у местных поставщиков возросли более чем на 192 млн рублей.

Расходы на местных поставщиков

	2019	2021
Расходы на местных поставщиков, руб.	272 167 526	464 839 037
продукты питания	112 347 301	172 634 369
напитки	38 675 911	79 100 710
другие ТМЦ	121 144 314	213 103 958
Доля расходов на местных поставщиков в общем объёме закупок, %	48,78	55,50

>464

млн Р
расходы на закупки местной продукции

55,5%

доля закупок у местных поставщиков



«Зелёные» отели

В рамках реализации Стратегии устойчивого развития все отели Курорта Красная Поляна внедряют множество инициатив в области охраны окружающей среды и устойчивого развития:

Здоровая еда

- / Блюда из локальных продуктов
- / Отказ от использования в пищу редких видов животных
- / Местные кулинарные традиции
- / Вегетарианское / веганское меню

Сбережение ресурсов

- / Светодиодные лампы
- / Энергоэффективные системы вентиляции и кондиционирования
- / Водосберегающая сантехника
- / Система «Умный дом»
- / Сбор и переработка вторсырья от собственных операций
- / Сбор и утилизация батареек
- / Сокращение количества пищевых отходов

Экологичный транспорт

- / Станции зарядки электромобилей
- / Прокат велосипедов
- / Остановки общественного транспорта
- / Канатные дороги
- / Бесплатная парковка каршеринга

«Зелёные» закупки

- / Бумажная продукция из ответственных источников
- / Биоразлагаемые средства для чистки и уборки
- / Биоразлагаемые средства для стирки
- / Натуральная косметика в диспенсерах
- / Озеленение местными видами растений

Поддержка местной экономики

- / Ярмарка локальных продуктов
- / Продажа работ местных мастеров и художников
- / Поддержка мероприятий местных сообществ
- / Поддержка социально-ответственных проектов
- / Практика для студентов местных ВУЗов
- / Издание и продажа книг о природе и истории Красной Поляны

Поддержка экологически ответственного поведения гостей

- / Возможность отказа от замены полотенец
- / Возможность отказа от замены постельного белья
- / Возможность отказа от уборки
- / Одноразовые предметы гигиены по запросу

Оздоровление в горах

- / Беговые маршруты
- / Открытые тренировки
- / Медицинские сервисы
- / Спортивные площадки для занятий воркаутом
- / Более 60 км экотроп
- / Площадки для наблюдения за животными в естественной среде
- / Прокат снаряжения для походов и активного отдыха в горах
- / Программы по туризму и экопросвещению для детей

Горы для всех

- / Доступная среда для людей с ограниченными возможностями здоровья
- / Поддержка адаптивного спорта и физической культуры

Pets Friendly



Green Key

Охрана природы

- / Поддержка природоохранных проектов
- / Поддержка научных исследований
- / Сохранение среды обитания животных
- / Борьба с инвазивными видами
- / Обучение сотрудников практикам устойчивого развития
- / Корпоративное волонтерство

Внедрение Курортом Красная Поляна «зелёных» стандартов находит отклик у всё большего числа гостей. Сейчас многие туристы при планировании отпуска учитывают экологическую ответственность средства размещения, а для некоторых наличие добровольной экологической сертификации отеля является основным фактором при выборе места отдыха. На официальном сайте курорта на странице каждого отеля есть блок «Зелёный путь», где гости могут найти информацию о реализуемых в отеле инициативах по снижению воздействия на окружающую среду.

На курорте расположены отели мировых сетевых брендов Marriott International и Accor, в стандартах которых закреплены экологические инициативы, а также бутик-отель Dolina 960 и апартамент-отель, в которых внедряется внутренний экологический стандарт курорта «Зелёный путь». Все отели сети Accor принимают активное участие в выполнении глобальной программы устойчивого развития бренда Planet21.

Значительные успехи отеля ibis Styles во внедрении «зелёных» стандартов в 2021 году получили подтверждение независимой третьей стороны – отель был удостоен награды «Зелёный ключ», которая присуждается по итогам аудита по более чем ста критериям. Работа по внедрению международных стандартов устойчивого туризма в средствах размещения продолжается. Планируется, что все отели курорта к 2025 году пройдут независимую экологическую сертификацию.



Обращение с отходами

В соответствии с Экологической политикой Курорт Красная Поляна стремится сократить объёмы образования отходов и обеспечить ответственное и безопасное обращение с ними. Основная масса отходов курорта представлена твёрдыми коммунальными отходами (большая часть которых – пищевые отходы), а также отходами строительства и ремонта. Образование отходов непосредственно связано с основной деятельностью курорта – гостиничным и ресторанным бизнесом, а также эксплуатацией объектов имущественного комплекса.

Для ответственного обращения с имуществом в 2021 году в компании был стандартизирован бизнес-процесс организации выбытия товарно-материальных ценностей. После составления дефектной ведомости принимается одно из решений:

- / ремонт и повторное использование;
- / реализация на собственной электронной торговой площадке;
- / безвозмездная передача социально-ориентированным некоммерческим организациям;
- / списание и последующая утилизация.

В результате внедрения процесса в 2021 году курорт реализовал ТМЦ на сумму более 8 900 000 рублей.

На курорте организован отдельный сбор отходов I–V классов опасности, что позволяет снизить объём отходов, направляемых на размещение. Отходы, запрещённые к захоронению, передаются на утилизацию или обезвреживание. Курорт последовательно увеличивает объём вторичных материальных ресурсов, которые передаёт на переработку: бумага, картон, ПЭТ, ПЭВП, ПЭНП, стекло и т. д.



В 2021 году на курорте образовалось 13 885 тонн отходов. Почти все они (99,93%) относятся к практически неопасным (V класс) – 64,04%, и малоопасным (IV класс) – 35,89%. Эти отходы в основном передаются для безопасного размещения или подвергаются утилизации. Доля отходов I–III классов опасности составляет 0,07% от общего объёма образования отходов. Все они передаются для утилизации и обезвреживания.

Приоритетной задачей является дальнейшее снижение доли отходов, направляемых на размещение.

99,9%

отходов IV и V класса

8,9

млн Р

получено от реализации выбывшего имущества



Благополучие сотрудников

/ Достойные условия труда
/ Равные возможности для развития





«Главным активом компании являются люди. Курорт Красная Поляна создаёт для своих работников безопасные, комфортные и привлекательные условия труда, способствующие реализации их потенциала и росту вовлечённости в решение корпоративных задач.

На курорте работают профессионалы своего дела – команда неравнодушных, которая успешно реализует самые амбициозные планы, включая проекты, запущенные по инициативе сотрудников. Внутренняя система непрерывного обучения и развития персонала, социальные гарантии и конкурентоспособный уровень оплаты труда помогают курорту оставаться одним из самых привлекательных работодателей в регионе.

В 2021 году Курорт Красная Поляна вошёл в топ-50 крупных компаний численностью до 5000 человек в Рейтинге работодателей России, который ежегодно проводится компанией HeadHunter, и занял первое место в сфере HoReCa».

Елена Ушакова

директор по управлению персоналом

Достойные условия труда

Курорт является крупнейшим работодателем в Сочи и привлекательным местом работы для специалистов из других регионов России.

По состоянию на 31 декабря 2021 года численность работников компании составила 2611 человек, что на 47% больше по сравнению с 2019 годом.

2290 человек (88%), в том числе 1222 мужчины и 1068 женщин, работают на условиях постоянных трудовых договоров. 321 человек (12%), в том числе 172 мужчины и 149 женщин, работают на условиях срочных трудовых договоров. На условиях полного рабочего дня работают 2596 человек (1392 мужчины и 1204 женщины). На условиях неполного рабочего дня работают 15 человек (2 мужчин и 13 женщин).

В коллективе трудится 1394 мужчины (53%) и 1217 женщин (47%). На курорте отсутствуют работники младше 18 лет, а специалистов пенсионного возраста – 1%. Доля работников с ограниченными возможностями здоровья составляет 0,1%.

Возрастная структура персонала: младше 30 лет – 32%, 30-50 лет – 53%, старше 50 лет – 15%.

Состав коллектива по регионам: 1128 работников (43%) – жители Краснодарского края, 1409 человек (54%) – из других субъектов РФ, 74 человека (3%) – иностранные граждане.

НАО «Красная поляна» уделяет серьёзное внимание созданию и развитию справедливой системы вознаграждения сотрудников. В 2021 году были приведены к единому уровню заработные платы на аналогичных должностях во всех отелях курорта, унифицирован порядок премирования и поощрения работников во всех структурных подразделениях компании. Для 73% сотрудников внедрена система управления эффективностью (KPI), которая определяет размер дополнительного вознаграждения и правила установления, понятные каждому. Введение KPI направлено на обеспечение материальной заинтересованности работников в своевременном и качественном выполнении своих обязанностей. Размер целевой премии и её регулярность зависят от уровня должности и выполняемых функций.

Средний уровень заработной платы на курорте более чем в 1,5 раза превышает средний уровень заработной платы в регионе.

2611

общая численность работников

+47%

численность работников по сравнению с 2019 годом

73%

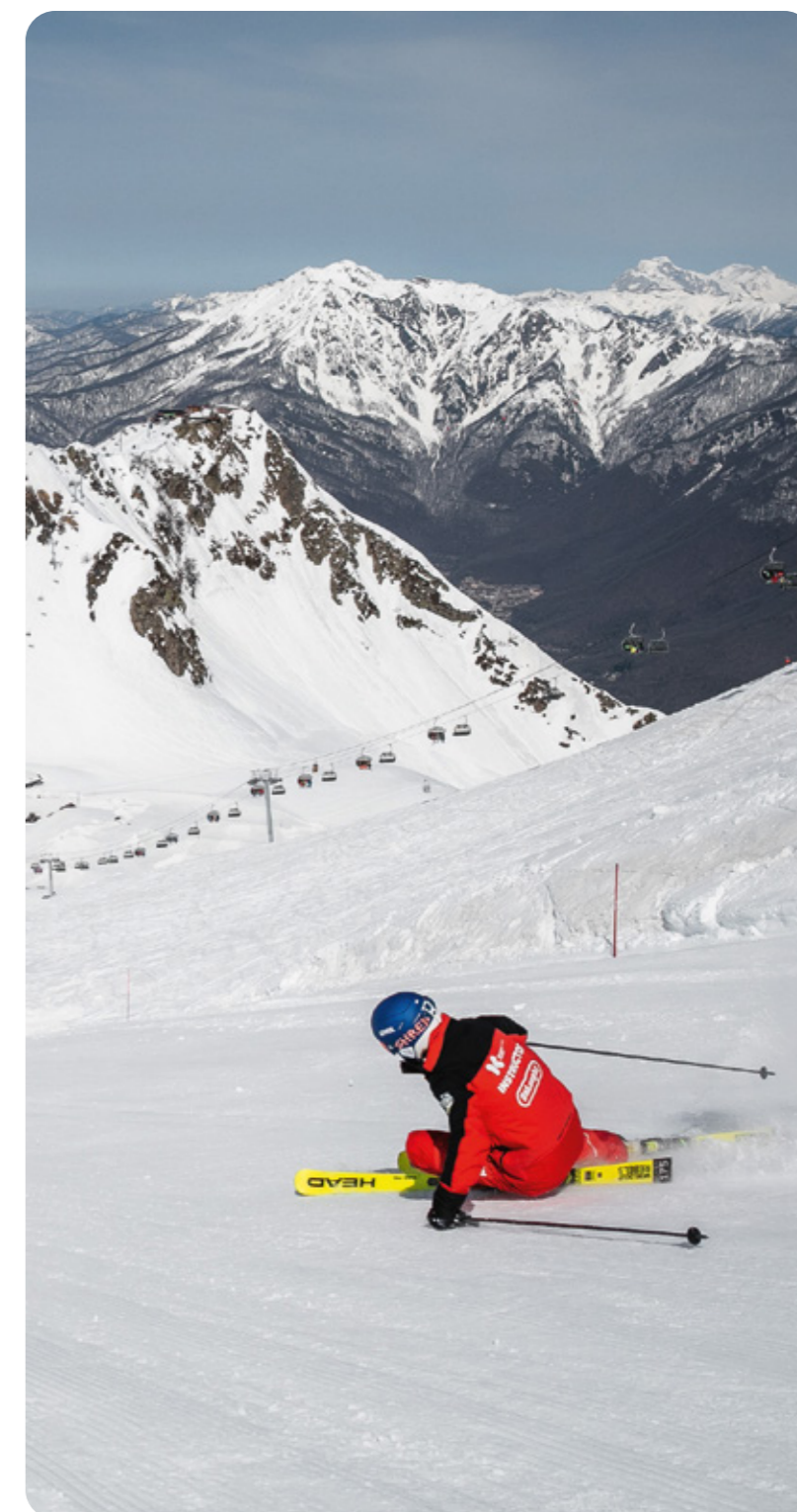
работников имеют KPI

В компании предусмотрена материальная помощь сотрудникам в случае рождения ребёнка, в связи со вступлением в брак и при смерти близкого родственника. Сумма средств, выделенных в 2021 году в качестве материальной помощи, составила 1 102 000 рублей.

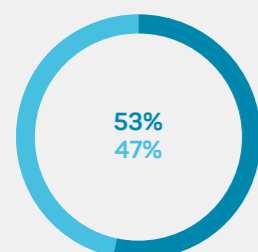
К традиционным программам признания достижений работников «Лучший сотрудник месяца» и «Сотрудник года» в 2021 году добавились новые мероприятия, нацеленные на мотивацию и сплочённую работу коллектива:

- / «Неделя благодарности»;
- / «Бал благодарности»;
- / церемония награждения по результатам ежемесячного рейтинга репутации отелей.

В начале 2021 года началась реализация программы «Забота», задачи которой – улучшение условий труда линейного персонала и реновация служебных помещений, повышающая безопасность и комфорт сотрудников, созданы зоны отдыха и приёма пищи. Курорт планирует дальнейшее улучшение условий труда работников.

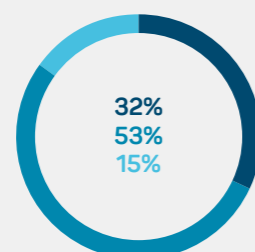


Гендерный состав коллектива



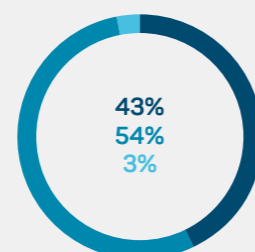
● мужчины 1394 чел.
● женщины 1217 чел.

Возрастная структура коллектива



● младше 30 лет
● 30-50 лет
● старше 50 лет

Состав коллектива по регионам



● Краснодарский край 1128 чел.
● другие субъекты РФ 1409 чел.
● другие страны 74 чел.

Равные возможности для развития

Курорт Красная Поляна не приемлет любые формы дискриминации в отношении своих сотрудников. Любые решения, связанные с устройством на работу, от найма до прекращения трудовых отношений и выхода на пенсию, основываются исключительно на надлежащих и объективных критериях в рамках общепризнанной деловой практики. Постоянное обеспечение равных возможностей для развития всех работников – одна из важнейших задач Стратегии устойчивого развития курорта.

В руководство компании входят 39 человек, в том числе 20 женщин и 19 мужчин. Все руководители старше 30 лет, в их числе 17 женщин и 17 мужчин в возрасте от 30 до 50 лет, 3 женщины и 2 мужчин старше 50 лет. Среди руководителей 10 человек (26%) – представители местного сообщества.

В компании действует система охраны труда и обеспечения промышленной безопасности, которая охватывает всех работников и все виды деятельности курорта. Идентификация опасностей и оценка рисков проводятся с привлечением специализированных организаций. Расследование инцидентов проводится в порядке, определённом Трудовым кодексом Российской Федерации.

В 2021 году зафиксированы несчастные случаи лёгкой степени с 5 работниками (3 мужчин, 2 женщины), повлёкшие травмы. Смертельных несчастных случаев не произошло. Профессиональные заболевания у работников курорта в 2021 году не зафиксированы. Общее количество дней нетрудоспособности в результате травматизма – 255.

Курорт заинтересован в сохранении лидирующих позиций в отрасли. Для этого внедрена система непрерывного обучения персонала, которая повышает качество работы, производительность труда и конкурентоспособность каждого отдельного сотрудника и курорта в целом. В неё вовлечены более 70% сотрудников. Также проводятся тренинги личностного роста и обучение практикам устойчивого развития и ответственного отношения к окружающей среде. В 2021 году за счёт компании было организовано 31 986 часов обучения. В среднем на одного линейного сотрудника приходится 11,5 часов обучения в год, на одного руководителя – 34 часа. На одного мужчину в среднем приходится 9,3 часа обучения, на одну женщину – 16,8 часов. Все сотрудники регулярно получают обратную связь о результатах своей работы.

51%

доля женщин среди руководителей компании

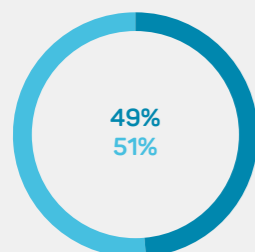
26%

доля руководителей из числа представителей местного сообщества

31 986

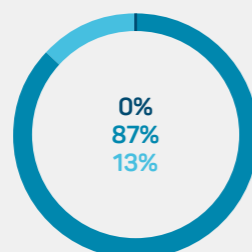
часов обучения за счёт компании

Гендерный состав руководства



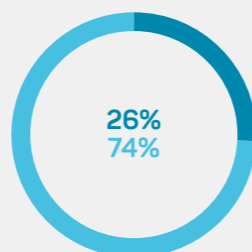
● мужчины 19 чел.
● женщины 20 чел.

Возрастная структура руководства



● младше 30 лет
● 30-50 лет
● старше 50 лет

Состав руководителей по регионам



● представители местных сообществ 10 чел.
● другие субъекты РФ 29 чел.





При приёме на работу каждый специалист проходит вводный тренинг, в содержательной части которого есть разделы «Устойчивое развитие», «Охрана окружающей среды» и «История Красной Поляны», сотрудники проходят подготовку по вопросам политики или процедур в области их прав и возможностей. Вводный тренинг организован на еженедельной основе, благодаря чему его проходят 100% принятых сотрудников в компанию.

Началось внедрение корпоративной системы дистанционного обучения, которая позволит сделать этот процесс эффективнее и интереснее, а также сократит время ввода в должность новых сотрудников.

Познакомиться с работой курорта помогает Книга нового сотрудника. В ней изложены миссия, ценности и основные этапы развития компании, приведено описание основных инфраструктурных объектов курорта и его конкурентных преимуществ. Книга также включает раздел о Стратегии устойчивого развития, Правила поведения в Сочинском национальном парке, подробный глоссарий терминов, используемых на курорте, и другую полезную информацию.

В 2021 году компания приступила к формированию внутреннего кадрового резерва – важного инструмента развития персонала. В резерв на руководящие должности зачислены более 50 сотрудников, для каждого из них разработаны индивидуальные планы развития и повышения квалификации. В 2021 году двое резервистов были назначены на вышестоящие должности.

Дополнительной мотивацией персонала является возможность пользоваться услугами курорта на льготной основе. Система лояльности для сотрудников включает:

- / предоставление жилья иногородним сотрудникам;
- / корпоративный трансфер;
- / бесплатные сезонные билеты на канатную дорогу;

- / бесплатное обучение катанию на горных лыжах и сноубордах;
- / бесплатный тренажёрный зал;
- / бесплатное питание для сотрудников отелей;
- / для работников инструкторской службы – униформа от ведущих производителей горнолыжной одежды (Helly Hansen, Stayer, Red Fox);
- / корпоративные игры, походы, спортивные и другие мероприятия;
- / скидки в собственных сервисах курорта и у партнёров;
- / скидки на услуги медицинского центра;
- / новогодние подарки для детей.

В 2021 году Курорт Красная Поляна предоставил сотрудникам возможность предложить свои идеи по усовершенствованию бизнес-процессов и запуску новых проектов. Чтобы помочь работникам пройти путь от мыслей до их воплощения, на еженедельной основе курорт собирает «Банк идей» в формате очного питчинга. Принять участие и выступить с презентацией проекта может любой сотрудник, независимо от должности, опыта и регалий. Главное, чтобы идея была проработана, а инициатор был готов ответить на вопросы о проекте, включая финансовую модель и график реализации. Получив одобрение проекта, инициатор собирает рабочую группу и становится её руководителем. После успешного воплощения идеи премию получает вся команда. Несколько проектов, одобренных в 2021 году, будут реализованы в 2022 году.

100%

новых работников проходят вводный тренинг

100%

сотрудники регулярно получают обратную связь о результатах своей работы

Развитие Красной Поляны

- / Социальная ответственность
- / Сохранение историко-культурного наследия
- / Партнёрство для устойчивого развития



«Красная Поляна – место с богатой историей. На протяжении 120 лет здесь развивается курорт, который в наши дни посещают миллионы гостей из всех регионов России. Наше название с географической привязкой к местности обязывает бережно относиться к природному и культурному наследию. Мы рады быть частью новой истории Красной Поляны, при этом сохраняя традиции и неустанно следуя принципам преемственности.

Коренные жители Красной Поляны и те, кто поселился здесь недавно, связывают с этим удивительным местом своё будущее. Здесь дети растут в окружении природы, проводят много времени на свежем воздухе и общаются со сверстниками разных национальностей и культур.

Развиваясь и внедряя новые технологии, Курорт Красная Поляна считает своим долгом сохранять и популяризировать природу, традиции и аутентичность местности, знакомить гостей с подлинной историей этих мест. Эту задачу можно решить, только объединив усилия муниципалитета, особо охраняемых природных территорий, бизнеса, общественных организаций и местных сообществ».

Ольга Филипенкова

директор по стратегическому развитию

Социальная ответственность

Социальная ответственность давно стала неотъемлемой частью корпоративной культуры Курорта Красная Поляна, которую компания развивает, основываясь на своей миссии и ценностях. Один из самых эффективных методов сплочения команды и выявления лидерских качеств сотрудников – корпоративное волонтерство. Добровольцы из команды курорта активно вовлечены в оказание помощи особо охраняемым природным территориям (ООПТ):

- / Сочинскому национальному парку;
- / Кавказскому государственному природному биосферному заповеднику им. Х. Г. Шапошникова;
- / Природному орнитологическому парку в Имеретинской низменности.

Старт волонтерскому движению сотрудников курорта дал Андрей Круковский. Он всегда поддерживал природоохранные и просветительские проекты, оказывая всестороннюю поддержку ООПТ. Андрей Алексеевич лично принял участие в закладке аллеи плодовых деревьев в честь ветеранов Кавказского заповедника. В 2021 году волонтеры курорта помогли Кавказскому заповеднику проводить сезонные работы в экоцентре «Лаура» и высадили саженцы каштана посевного.

Компания заботится о благополучии региона присутствия и поддержке местных сообществ, развитии детского спорта и предоставлении равных возможностей для отдыха всем без исключения гостям. Территория курорта благоустроена в соответствии с требованиями доступной среды. В отчетном году совместно с информационно-туристическим центром «Доступный Сочи» и новосибирской региональной общественной организацией инвалидов-колясочников «Центр независимой жизни «Финист» курорт прошёл очередную проверку соответствия объектов требованиям доступности для людей с ограниченными возможностями здоровья. На основе результатов мониторинга проводится работа по обеспечению постоянного соответствия курорта вышеуказанным требованиям.

В отчетном году компания продолжила помогать некоммерческим организациям, которые развивают адаптивный спорт и физическую культуру. На курорте совместно с АНО «Адаптация. Социализация. Инклюзия» реализуется программа по адаптивному туризму «Социально-интегративные смены». Она представляет собой круглогодичный инклюзивный лагерь для семей, в которых воспитываются дети с особыми потребностями. На данный момент эта программа – единственная в России. За последние 5 лет проведены 110 смен, участниками которых стали более 3000 человек из 50 регионов России.

Каждую зиму на Курорте Красная Поляна проводятся занятия по горнолыжному спорту для детей с ограниченными возможностями здоровья (диагнозами ДЦП, РАС, синдромом Дауна, с нарушениями зрения и слуха или с другими особенностями) и их семей. Программа является проектом АНО Центр АФК, спорта и туризма «Энергия жизни», которую курорт поддерживает с 2014 года. Она направлена на физическую и социальную рекреацию с элементами адаптивной физической реабилитации с помощью катания на горных лыжах, сноубордах и других горнолыжных устройствах. Занятия на горных лыжах проводятся с профессиональными инструкторами по отечественной авторской методике с использованием вертикализаторов «Катюша» конструкции Пономарёва К. З. Все занятия бесплатные. В зимнем сезоне 2021-2022 года проект продолжался при финансовой поддержке гранта губернатора Краснодарского края.



АНО «Адаптация. Социализация. Инклюзия»



АНО Центр АФК, спорта и туризма «Энергия жизни»



ОО инвалидов-колясочников «Центр независимой жизни «Финист»



Компания поддерживает социально значимые инициативы и локальные событийные мероприятия местных сообществ. Курорт на своей территории предоставляет местным предпринимателям возможность бесплатно реализовывать их продукцию: в 2021 году были проведены 11 уик-эндов ярмарки Polyana Local Market, где свои товары выставляли на продажу краснополянские пчеловоды, резчики по дереву, дизайнеры одежды, обуви и аксессуаров, ювелиры и другие мастера. Также курорт предоставляет конференц-залы для проведения мероприятий, организованных местными сообществами.

Курорт оказывает постоянную поддержку детскому саду и общеобразовательной школе Красной Поляны. Местным детским спортивным секциям предоставляются помещения для занятий и соревнований. Всем гостям курорта бесплатно доступны скейт-парк, кроссфит- и воркаут-площадки, уличные тренажёры и открытые спортивные площадки, где можно поиграть в футбол, волейбол или баскетбол. Наш приоритет – развитие уличных видов спорта, не связанных с воздействием на окружающую среду.

Курорт стремится сделать посещение канатных дорог максимально доступным для всех категорий гостей.

Бесплатный билет предоставляется:

- / детям до 6 лет включительно;
- / людям старше 70 лет;
- / инвалидам I группы;
- / детям-инвалидам;
- / ветеранам, узникам и инвалидам Великой Отечественной войны;
- / людям, имеющим право на льготы и преимущества, установленные действующим законодательством для инвалидов / ветеранов Великой Отечественной войны.

Льготный билет предоставляется:

- / людям в возрасте от 60 до 69 лет (включительно);
- / инвалидам II и III группы всех степеней и групп трудоспособности;
- / сопровождающему инвалида I группы и ребёнка-инвалида;
- / ветеранам / инвалидам боевых действий;
- / для инвалидов / ветеранов Великой Отечественной войны;
- / многодетным семьям.

Всего за 2021 год было выдано более 13 000 бесплатных билетов (без учёта детей до 7 лет) и продано более 20 000 льготных билетов.

*Polyana
Local Market*





Сохранение историко-культурного наследия

Территорию Красной Поляны можно смело назвать музеем под открытым небом, где археологические памятники и культурные традиции соседствуют с яркими природными объектами.

Первые люди появились в горах Красной Поляны около 200 000 лет назад: самые древние памятники археологии датируются ранним Каменным веком. Наиболее многочисленные находки в окрестностях связаны с эпохами Бронзового века и Средневековья. Тут были найдены стоянки древнего человека, орудия труда из горного хрусталя и камня, дольмены, средневековые крепости Великого шёлкового пути и другие доказательства присутствия здесь людей.

На территории курорта сохранился памятник эпохи раннего Средневековья – ацангуар. Подобные каменные постройки выполняли роль загонов для скота и принадлежали местным пастухам. Летом посещение этого объекта доступно всем желающим. Ацангуар находится на экотропе «Альпийские луга» в горной долине Цирк-1, на высоте более 2000 метров над уровнем моря. Это один из самых красивых и популярных пеших маршрутов курорта.

В окрестностях курорта, на пологом склоне хребта Ачишхо, сохранились руины крупнейшего объекта культурного наследия Красной Поляны – Ачипсинской крепости. Она была построена в Средние века, 1500 лет назад, на маршруте Даринского ответвления Великого шёлкового пути – крупнейшего торгового маршрута. Вдоль него сформировалась цепь укреплений для ночлега купеческих караванов. На Западном Кавказе Ачипсинская крепость играла важную роль в качестве связующего звена между культурами Востока и Запада. До наших времён сохранилось около 30% построек крепости.

Со времени появления первых географических карт Причерноморья можно проследить хронологию названий этой местности. На старых картах поселение на месте современного посёлка Красная Поляна именуется сначала как Арткюадж, на более поздних картах – Кбааде. До середины XIX века его населяло садзкое племя, которое в литературных источниках упоминается как «медозюи» и «медовеи». Племя включало в себя общества Аибга, Чужгуча и Ахчипсху. Упоминание племени «медозюи» запечатлелось и в названии горной реки Мзымта, на берегах которой расположен Курорт Красная Поляна.

После завершения Кавказской войны в 1864 году эта местность вошла в состав Российской империи. История современной Красной Поляны тесно связана с греческими и эстонскими переселенцами, которые в конце XIX века нашли здесь свободные плодородные земли. Прежний аул Кбааде стал именоваться Царской Поляной, а позже – городом Романовском. Многие топонимы в окрестностях названы в честь переселенцев, потомки которых до сих пор проживают здесь и работают на Курорте Красная Поляна. Например, в восточном секторе курорта, на пути «Папоротниковой» тропы, протекает ручей Тобиаса, названный в честь одного из первых жителей села Эсто-Садок. Название села связано с развитием здесь садоводства в конце XIX века. Узнать подробнее об истории этих мест можно в Доме-музее эстонского писателя Антона Таммсааре, который расположен в шаговой доступности от курорта.

В конце XIX века устроитель Черноморского побережья Николай Абза впервые заговорил о Красной Поляне как о перспективной территории для создания горноклиматического курорта мирового уровня.

В начале XX века было открыто Краснополянское шоссе – первая дорога, связавшая побережье с горными районами. Развитие пешего туризма в Красной Поляне тесно связано с деятельностью Кавказского горного клуба. Члены клуба изучали местную флору и фауну, проводили археологические исследования, описывали жизнь краснополянцев. В Романовске начали появляться дома и туристические хижины-балаганы для туристов и членов клуба.

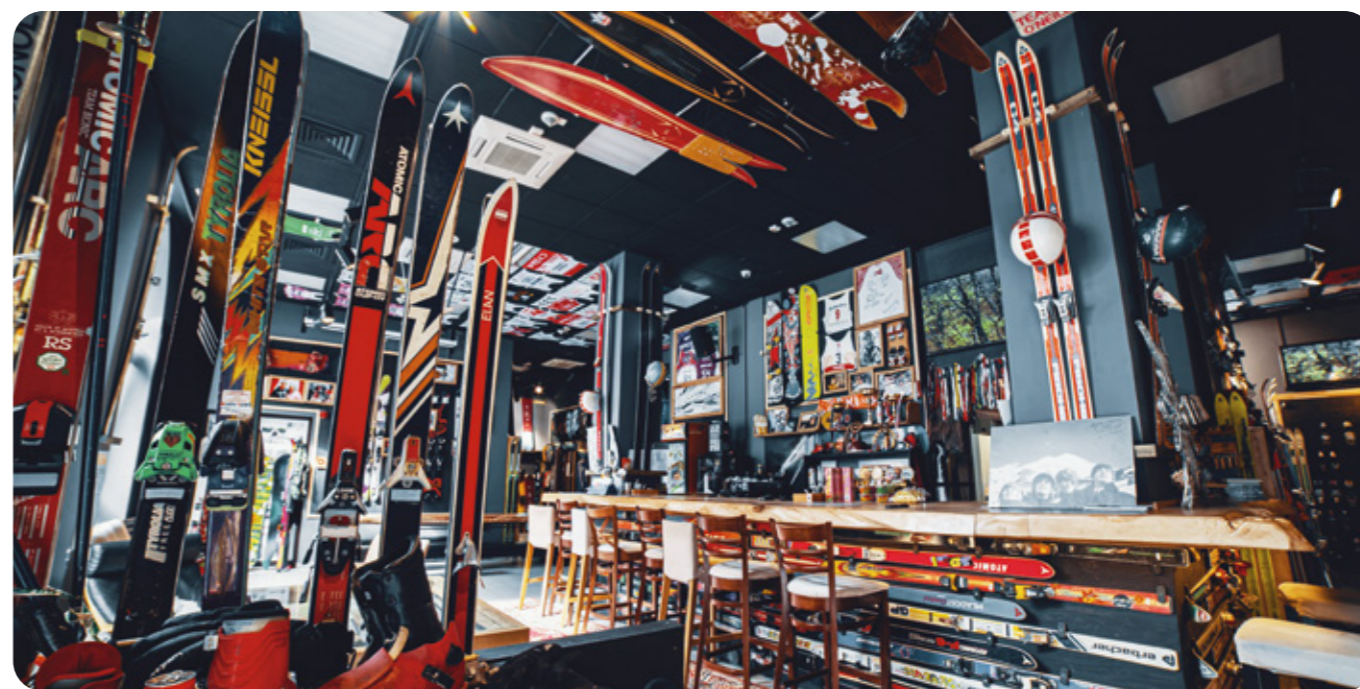
В конце 1920-х годов населённый пункт был официально переименован в посёлок Красная Поляна. Местные жители называли его так и прежде: «красная» значит красивая. С конца 1930-х годов в Красной Поляне начал активно развиваться пеший туризм, популярность которого резко возросла после выхода книги писателя и географа Юрия Ефремова «Над Красной Поляной». В 1950-1970-е годы центрами притяжения отдыхающих стали турбазы. Они ежегодно принимали тысячи туристов и организовывали для них походы в горы.

В 1969 году на территории современного Курорта Красная Поляна открылся Аибгинский горнолыжный комплекс, сыгравший здесь ключевую роль в истории развития горнолыжного туризма. В широколиственном лесу восточного сектора курорта сохранилась верхняя станция одной из первых бугельных канатных дорог. Вдоль неё, на высотах от 1550 до 650 метров над уровнем моря, проходила трасса скоростного спуска. Первыми лыжниками будущего курорта стали ученики Республиканской детско-юношеской спортивной школы. Эта горнолыжная трасса уже заросла молодым лесом, а сохранившиеся конструкции бугельной канатной дороги теперь являются исторической достопримечательностью Курорта Красная Поляна.

Стремясь повысить доступность и удобство посещения исторических достопримечательностей, Курорт Красная Поляна поддержал проект команды ВЭБ.РФ «Прошагай город. Экомаршруты». Для студентов Сочинского государственного университета сотрудники курорта провели мастер-класс по созданию пеших маршрутов в национальных парках. Результатом совместной работы стал подробный трек к первому бугельному подъёмнику на территории курорта, который был нанесён на общедоступные онлайн-карты.

Чтобы гости могли больше узнать об истории развития горнолыжного спорта в России, на курорте был создан «Музей друзей», который расположен на Поляне 540. Он представляет экспозицию, посвящённую развитию трассового и внетрассового катания. Здесь можно увидеть исторические модели сноубордов и горных лыж от легендарных райдеров, архивные фотографии, карты местности и спортивные награды. Коллекция доступна для свободного посещения всем гостям курорта в формате «антимузея»: каждый желающий может взять здесь уникальные экспонаты и протестировать их на склоне, посмотреть документальные фильмы разных лет, выпить чай из горных трав и посетить тематические лекции. Идея основателей – создать наполненное жизнью пространство для местного сообщества, а не классический музей. Райдеры со всего мира постоянно пополняют коллекцию.

Курорт поддерживает сохранение нематериального культурного наследия, которое представлено традициями народов, в разное время переселившихся в Красную Поляну. Компания бережно заботится о сохранении местной культуры – обычаев, ремёсел, народных промыслов. Курорт содействует проведению выставок и фестивалей, наглядно демонстрирующих кулинарные традиции и изделия местных мастеров – варенье, мёд, чай, сувениры и аксессуары ручной работы. Курорт также оказывает поддержку учёным в издании и распространении книг, посвящённых природе и истории Красной Поляны.



Круглый год на курорте работает ярмарка локальных товаров, где можно приобрести свежие овощи и фрукты, мясные и рыбные деликатесы, фермерские сыры и сладости, произведения талантливых местных дизайнеров и художников, продукцию местных столярных мастерских. В отелях открыты постоянные выставки-продажи работ местных живописцев.

За сохранение местных кулинарных традиций отвечает ресторан краснополянской кухни «Каштан», который предлагает новое прочтение аутентичной горной кухни Западного Кавказа. Главный местный ингредиент – съедобный благородный каштан, сокровище леса и важный элемент экосистемы, формирующей уникальные природные условия курорта. В России благородный каштан произрастает только на Кавказе, большая часть каштанников – на территории Сочинского национального парка. В ресторане можно попробовать различные блюда из этого продукта.

В 2021 году Курорт Красная Поляна впервые провёл Фестиваль каштана, миссия которого – способствовать сохранению культурных традиций, экологическому просвещению, а также предоставить местным фермерам площадку для реализации их продукции. Для проведения фестиваля выбрали осень – время, когда каштаны дают плоды. В целях сохранения и популяризации местной культуры фестиваль решено сделать ежегодным. Древесина и плоды каштана – важная часть краснополянской культуры. Дома, построенные из каштана более ста лет назад, до сих пор можно найти в посёлке, плоды дерева горные жители используют для изготовления муки и употребляют в пищу в сыром, вареном и жареном видах, а каштановый мёд обладает особыми целебными свойствами.

Курорт Красная Поляна – это место, где гости могут ближе познакомиться с культурой и традициями народов, в разное время населивших эту благодатную землю. Курорт с уважением относится к историческому наследию региона и стремится сохранить его для будущих поколений.

МУЗЕЙ ДРУЗЕЙ



Партнёрство для устойчивого развития

В отчётном году Курорт Красная Поляна укрепил лидирующие позиции в отрасли, продолжая вносить значительный вклад в развитие экономики, индустрии туризма и гостеприимства в регионе. Влияние компании на социальную, деловую и природную составляющие горно-туристического кластера Сочи требует активного сотрудничества со всеми заинтересованными сторонами в целях создания условий для устойчивого развития территории.

В ноябре 2020 года между администрацией города Сочи, всеми горными курортами, Кавказским заповедником и Сочинским национальным парком было подписано Соглашение о сотрудничестве, которое заложило фундамент для долгосрочного взаимовыгодного партнёрства в сфере развития природного туризма и рекреации в горах Красной Поляны.

Одним из результатов совместной работы горных курортов стал запуск единого ски-пасса, благодаря которому Красная Поляна вышла на уровень ведущих европейских горнолыжных курортов, предоставив туристам единую зону катания, включающую 180 км горнолыжных трасс. На выбор туристам предлагаются несколько тарифов, которые различаются по продолжительности действия билета. Сезонный ски-пасс распространяется и на дневное, и на вечернее катание – с начала официального открытия сезона на двух курортах и до объявления о его завершении на двух из них.

В партнёрстве с государственной корпорацией «Роскосмос», агентствами Prostocosmos и U:consultancy 12 апреля, в день 60-летия первого полёта человека в космос, на курорте была открыта выставка «Горы – это космос». На выставочных стендах были размещены фотографии гор, сделанные с Международной космической станции, в том числе фотографии курорта. В дополнение к выставке летом 2021 года был запущен интерактивный образовательный проект «Первые дети на Марсе», организаторы которого привезли на курорт уникальную экспозицию артефактов из коллекции «Роскосмоса».

Курорт Красная Поляна сотрудничает с одной из старейших общественных организаций в мире – Русским географическим обществом (РГО). Между Курортом Красная Поляна и РГО в декабре 2020 года было подписано соглашение о сотрудничестве, в рамках которого в 2021 году был проведён ряд масштабных совместных мероприятий.

Первым из них стала фотовыставка «Сердце гор», открытая в зимнем сезоне 2020-2021. На ней были собраны пейзажные фотографии Западного Кавказа. Выставку посетили более 200 000 человек. В 2021 году компания также оказала поддержку в организации церемонии награждения национальной премии «Хрустальный компас».

Курорт выступил партнёром РГО в проведении экспедиции «Россия-2021» вдоль сухопутных границ России. Предметом исследования экспедиции стали традиции и культура народов страны. Во время её проведения в парке Времена года курорт организовал выставку фотографий, сделанных участниками во время путешествия. Фотовыставка стала своеобразной хроникой экспедиции и вместе с тем фотокартой приграничных районов России. Участники экспедиции преодолели 35 000 км, побывали в 50 регионах России и финишировали на Курорте Красная Поляна в конце 2021 года. Путешествие длиной в 292 дня символично завершилось на курорте, где отдыхают гости из всех регионов нашей страны. На курорте прошла итоговая пресс-конференция, в ходе которой её участники рассказали журналистам о своих приключениях.



В 2021 году курорт стал генеральным партнёром Межрегионального интеллектуального турнира знатоков географии, организатором которого является Краснодарское региональное отделение РГО. Ежегодно в турнире участвуют сотни школьников, которые соревнуются в знаниях географии и смежных наук. В 2021 году турнир проводился в 14-й раз, за всё время проведения в нём приняли участие более 4000 детей. Курорт Красная Поляна предоставил главный приз – пятидневный отдых на курорте для команды победителей.

Партнёрами курорта в сфере подготовки и подбора кадров уже стали более 30 учреждений высшего и среднего профессионального образования, в том числе Российская академия народного хозяйства и государственной службы при Президенте Российской Федерации, Российский университет дружбы народов, Сочинский государственный университет и Российский международный олимпийский университет.

В рамках формирования внешнего кадрового резерва из числа наиболее способных учащихся, мотивированных на успешную профессиональную самореализацию, в 2021 году курорт продолжил системную работу с ВУЗами и СУЗами. Для студентов на регулярной основе организованы учебные, производственные и преддипломные практики и стажировки на производственных объектах, а также возможность трудоустройства в период каникул. В 2021 году 155 человек из 10 учебных заведений России (7 ВУЗов и 3 СУЗа) прошли практику в структурных подразделениях компании.

В марте 2021 года был подписан договор с Краснодарским региональным отделением молодёжной общероссийской общественной организации «Российские студенческие отряды». В рамках сотрудничества в 2021 году на курорте был трудоустроен 131 студент.

Компания способствует развитию карьеры молодых специалистов в IT, индустрии спорта, туризма и гостеприимства, а также устойчивого развития. Большое внимание уделяется привлечению подрастающего поколения к повестке устойчивого развития. Между курортом и Центром творческого развития и гуманитарного образования города Сочи подписано соглашение о сотрудничестве в реализации интеллектуально-творческого потенциала и цифровых компетенций учащихся. В рамках соглашения были реализованы проекты по моделированию дополненной реальности для Ачипсинской крепости и созданию интерактивного цифрового квеста по территории Курорта Красная Поляна.

Компания открыта к сотрудничеству по вопросам устойчивого развития со всеми заинтересованными сторонами.





**КРАСНАЯ
ПОЛЯНА**

КУРОРТ